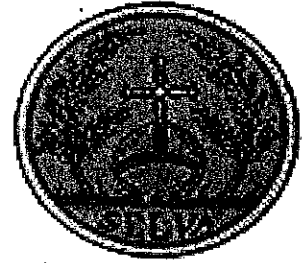




# INSTITUT BALEAR DE SANEJAMENT

GOVERN DE LES ILLES BALEARS

Gran Via Asima, 4B, 1er dreta  
07009 Palma de Mallorca  
Tel.: 971 17 73 37 - Fax: 971 17 73 63



## CONVENI DE COL·LABORACIÓ ENTRE L'INSTITUT BALEAR DE SANEJAMENT (IBASAN) I L'AJUNTAMENT DE SELVA (MALLORCA) PER LA CONSTRUCCIÓ DE DUES ESTACIONS D'IMPULSIÓ A MOSCARI I UN COL·LECTOR EN EL TERME MUNICIPAL DE SELVA.

Selva, 3 de juny de 2005.

D'una part, el Sr. Joan Crespí Capó, vice-president de l'IBASAN i director general de Recursos Hídrics de la Conselleria de Medi Ambient del Govern de les Illes Balears, facultat expressament per acord del Consell d'Administració de l'IBASAN de data 10 de febrer de 2005.

De l'altra, el Sr. Joan Rotger Seguí, batlle President de l'Ajuntament de Selva, el Sr. Rafel Gelabert Tortella, delegat de l'Alcaldia de Moscari facultats expressament per a la signatura d'aquest Conveni en virtut del la sessió del ple de l'ajuntament de data 10 maig de 2005.

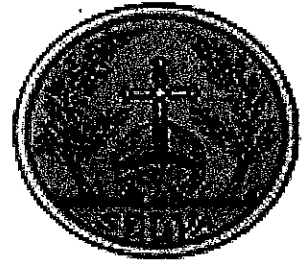
Ambdues parts amb la representació en què intervenen, es reconeixen recíprocament la capacitat legal necessària per a la signatura d'aquest conveni, i per això

### MANIFESTEN

I.- Que l'article 45 de la Constitució espanyola disposa que tothom té dret a gaudir d'un medi ambient adequat per al desenvolupament de la persona, així com el deure a conservar-lo.

Els poders públics vetllaran per la utilització racional de tots els recursos naturals amb la finalitat de protegir i millorar la qualitat de vida, i defensar i restaurar el medi ambient, amb el suport de la indispensable solidaritat col·lectiva.

II.- L'article 11.7 de l'Estatut d'Autonomia de les Illes Balears disposa en el marc de la legislació bàsica de l'Estat i, si pertoca, en les temes que aquesta estableix, que correspon a la comunitat autònoma de les Illes Balears, el desenvolupament i l'execució de la protecció del medi ambient; normes addicionals de protecció; espais naturals protegits; ecologia.



III.- Que l'Ajuntament de Selva, de conformitat amb l'establert a la Llei 7/1985, de 2 d'abril, té les competències en la matèria de protecció del medi ambient, subministrament d'aigua, clavegueram i tractament d'aigües residuals.

IV.- Que l'Institut Balear de Sanejament és una empresa pública que té com objecte la promoció, construcció i explotació d'estacions depuradores d'aigües residuals en el marc de la política hidràulica de la Comunitat Autònoma.

V.- Que, l'IBASAN d'acord amb el que estableix l'article 2.h) del Decret 27/1989, de 9 de març, versió consolidada, pel qual s'estableix el règim jurídic de l'IBASAN, a les formes de gestió: També podrà efectuar, amb aquesta finalitat qualsevol classe de convenis, o contractes amb entitats públiques o privades.

VI.- Que en data 24 de febrer de 1994, l'IBASAN i l'Ajuntament de Selva varen subscriure un conveni de col·laboració, mitjançant el qual l'IBASAN ha construït una depuradora amb l'objectiu de depurar les aigües residuals dels nuclis de Selva i Caimari.

VII.- Que d'una banda, l'article 78.1 de la Llei 3/2003, de 26 de març, de règim jurídic de l'administració de la Comunitat Autònoma de les Illes Balears preveu que l'Administració de la Comunitat Autònoma de les Illes Balears pot subscriure convenis de col·laboració amb altres administracions públiques en l'àmbit de les seves competències, i d'altra, la possibilitat de subscriure convenis o acords de cooperació per part dels ajuntaments amb la resta d'administracions públiques per l'assoliment de finalitats comunes d'interès públic, es preveu expressament a l'article 57 de la Llei 7/1985, de 2 d'abril de Bases del Règim Local.

VIII.- Que l'Ajuntament de Selva es va dirigir a l'IBASAN per canviar el servei de sanejament en el nucli urbà de Moscari, ja que a hores d'ara simplement disposa d'una fossa sèptica on desemboquen les aigües residuals de l'esmentat nucli urbà.

IX.- Que la millor alternativa des de el punt de vista tècnic segon l'informe de data 10 de desembre de 2002, atesa la proximitat del nucli de Moscari al poble de Selva i els habitatges a assistir, consisteix en la construcció d'una estació d'impulsió i un col·lector des de Moscari fins



a l'EDAR de Selva, a fi de què les aigües residuals es pugin conduir i tractar a la depuradora existent, construïda i gestionada per l'IBASAN.

Per això, i de conformitat amb aquesta solució, el Consell d'Administració de l'IBASAN a la sessió de 16 de desembre de 2002 va encomanar als seus serveis tècnics la redacció d'un projecte constructiu d'acord amb la solució abans esmentada.

En atenció a l'exposat, les parts acorden formalitzar aquest nou conveni de col·laboració amb subjecció a les següents

### CLAUSULES

**Primera.- Objecte.** Constitueix l'objecte d'aquest conveni fixar el termes de col·laboració d'ambdues institucions per una part, per a la redacció i construcció d'una estació d'impulsió on s'ubica l'actual fosa sèptica de Moscari (que assistirà al vessant nord del poble), per a la construcció d'una segona estació d'impulsió general (que recollirà les aigües residuals que capti per gravetat i les de l'estació d'impulsió de la primera), i per altra ,per a la construcció d'un col·lector des de Moscari fins l'EDAR de Selva, amb la capacitat necessària per assistir a una població màxima futura de 1.095 habitants.

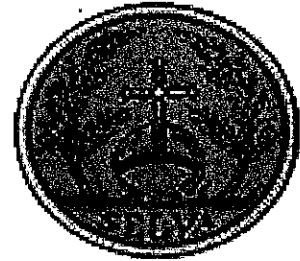
**Segona .- Vigència.** Atesos els períodes d'amortització de les inversions a realitzar, el present conveni tindrà una vigència de 35 anys comptadors des de la firma d'aquest document, la qual cosa no serà obstacle per poder demanar la seva prorroga si així ho acorden les parts.

**Tercera.- Disponibilitat dels terrenys.** L'Ajuntament de Selva i en el seu nom i representació el Sr. Rotger i el Sr. Gelabert, cedeix a l'IBASAN, l'ús dels següents terrenys:

1. Polígon 19 , parcel·la 9.141, d'una extensió d'uns 200 m2, on s'ubica l'actual fosa sèptica de Moscari, amb l'objecte de transformar - la en una estació d'impulsió.

2. Polígon 3, parcel·la 2 A, d'una extensió de 169,55 m2, per a la construcció de l'estació d'impulsió general.

L'Ajuntament de Selva es compromet a formalitzar aquesta cessió en escriptura pública , que quedarà sense efecte en el cas de què deixi de destinar-se al servei públic de sanejament.



#### **Quarta.- Obligacions de les parts.**

A) L'Institut Balear de Sanejament es compromet a:

1. Redactar el projecte i a executar les obres compreses a l'annex núm. 1 (plànol 2), consistents per una part, en la redacció i construcció d'una estació d'impulsió on s'ubica l'actual fosa sèptica de Moscari, que assistirà al vessant nord del poble, i en la construcció d'una segona estació d'impulsió general que recollirà les aigües residuals que capti per gravetat i les de l'estació d'impulsió de la primera, i per altra, en la construcció d'un col·lector des de Moscari fins l'EDAR de Selva, amb la capacitat necessària per assistir a una població màxima futura de 1.095 habitants.

2. Fer-se càrrec del servei de sanejament del nucli de Moscari reflexat l'annex 2 (plànol 60.01) des de la formalització del present conveni.

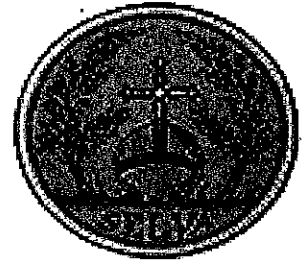
3. Acondicionar amb pavimentació asfàltica els camins municipals per on discorri el traçat del col·lector a instal·lar, a excepció del tram de la carrer Campanet i el tram del carrer Passeig de la Creu, els qual només s' acondicionarà l'amplada afectada, segon figura en el projecte constructiu aprovat.

4. Revisar l'estat del col·lector existent, des del futur punt de connexió fins l'EDAR de Selva per assegurar que la seva capacitat hidràulica és suficient per conduir les aigües residuals.

b) L'Ajuntament de Selva es compromet a:

1. Remetre les aigües residuals no industrials procedents del nucli urbà de Moscari a la depuradora de Selva, una vegada hagi finalitzat les obres objecte del present conveni, renunciant a implantar qualsevol altre sistema de depuració alternatiu. Per això s'obliga a fer efectiu el tancament de les fosses sèptiques que pugui haver en funcionament quan les obres s'hagin finalitzat.

2. Aprovar abans d'un any, previ informe favorable de l'IBASAN, una ordenança referida a les condicions de qualitat que han de tenir les aigües que s'aboquin a la xarxa de clavegueram, per garantir un adequat funcionament.



3. A dur a terme la tramitació dels permisos, llicència d'obres i les autoritzacions que calen de conformitat amb la legislació vigent per a l'execució de les futures instal·lacions, sense cap tipus de cost per l'IBASAN.

4. Aprovar, en el cas que les parcel·les on es volen ubicar les noves estacions d'impulsió no tinguin la qualificació urbanística adient per desenvolupar l'activitat de sanejament, una modificació puntual del planejament general o una declaració d'interès general que reflecteixi aquesta circumstància.

5. Fer efectiva la separació de les aigües pluvials de les residuals.

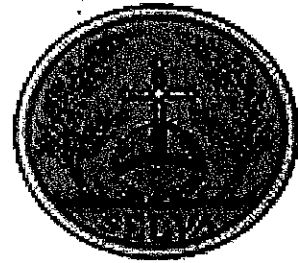
6. Si per qualsevol circumstància s'haguessin d'abocar aigües residuals industrials a la xarxa de clavegueram del seu terme municipal s'obliga a fer efectiu un tractament previ, d'acord amb el previst a l'article vuitè del R D 509/96 de 15 de març i el pla hidrològic de les Illes Balears aprovat pel R D 378/2001.

7. Facilitar a l'IBASAN les autoritzacions municipals i els permisos dels propietaris que puguin resultar afectats per les constitucions de les cessions, servitud de pas, aqüeducte i de conduccions elèctriques que siguin necessàries per a dur a terme l'objecte d'aquest conveni, a fi i a efecte de garantir l'adequada explotació, conservació i manteniment de les noves instal·lacions i el subministrament elèctric associat.

8. Expedir la totalitat de llicències sense cap tipus de despesa per a l'IBASAN, per les actuacions previstes en aquest document i les que siguin necessàries per atendre adequadament el servei de sanejament.

9. Comunicar a l'IBASAN amb l'antelació mínima d'un any, la incorporació de noves urbanitzacions a la xarxa de clavegueram. Tot això a l'efecte de què l'IBASAN pugui adaptar de forma adequada les seves instal·lacions a les noves necessitats dels municipis.

**Cinquena.- Pressupost.** La construcció de les noves estacions d'impulsió i la instal·lació del col·lector que constitueixen l'objecte d'aquest conveni tenen un pressupost aproximat de 623.208'20 euros.



**Sisena.- Modificació del conveni.** Les parts podran modificar el present conveni per mutu acord, comunicant-ho per escrit a les altres parts amb antelació mínima trenta dies.

**Setena.- Causes d'extinció.** El present conveni es podrà extingir prèvia denuncia d'una de les parts, comunicant-ho per escrit a les altres parts amb antelació mínima trenta dies:

1. Per incompliment de l'objecte del conveni.
2. Per mutu acord de les parts.
3. Per qualsevol altre incompliment de les obligacions pactades.

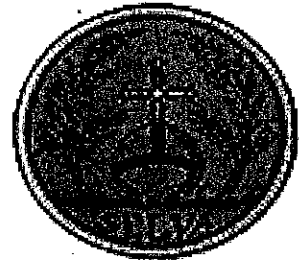
**Vuitena.- Comissió de seguiment.** Es crea una comissió de seguiment, formada per dos representants de l'IBASAN, i dos representats del municipi de Selva. Les funcions d'aquesta comissió seran:

1. Resolució dels conflictes que es puguin plantejar entre les parts, en quant a l'aplicació del conveni.
2. Interpretació del conveni.
3. Gestió i solució de conflictes en cas d'extinció o resolució del conveni.
4. Control i seguiment dels compromisos assumits per l'IBASAN i l'Ajuntament Selva.

Aquesta comissió es regularà de conformitat amb l'establert a l'article 22 i següents de la Llei 30/1992, de 26 de novembre, de règim jurídic de les administracions públiques i del procediment administratiu comú i a l'article 78.5 de la Llei 3/2003, de 26 de març.

**Novena.- Naturalesa del conveni.** Aquest conveni té la naturalesa que es preveu a l'article 3.1.c) del Text Refós de la Llei de Contractes de les Administracions Públiques, aprovat pel RDL 2/2000, de 16 de juny, i resta fora d'aplicació de la esmentada llei.

**Desena.- Resolució dels conflictes.** Qualsevol discrepància o diferència serà resolta per a la comissió de seguiment, de mutu acord, i en el cas de



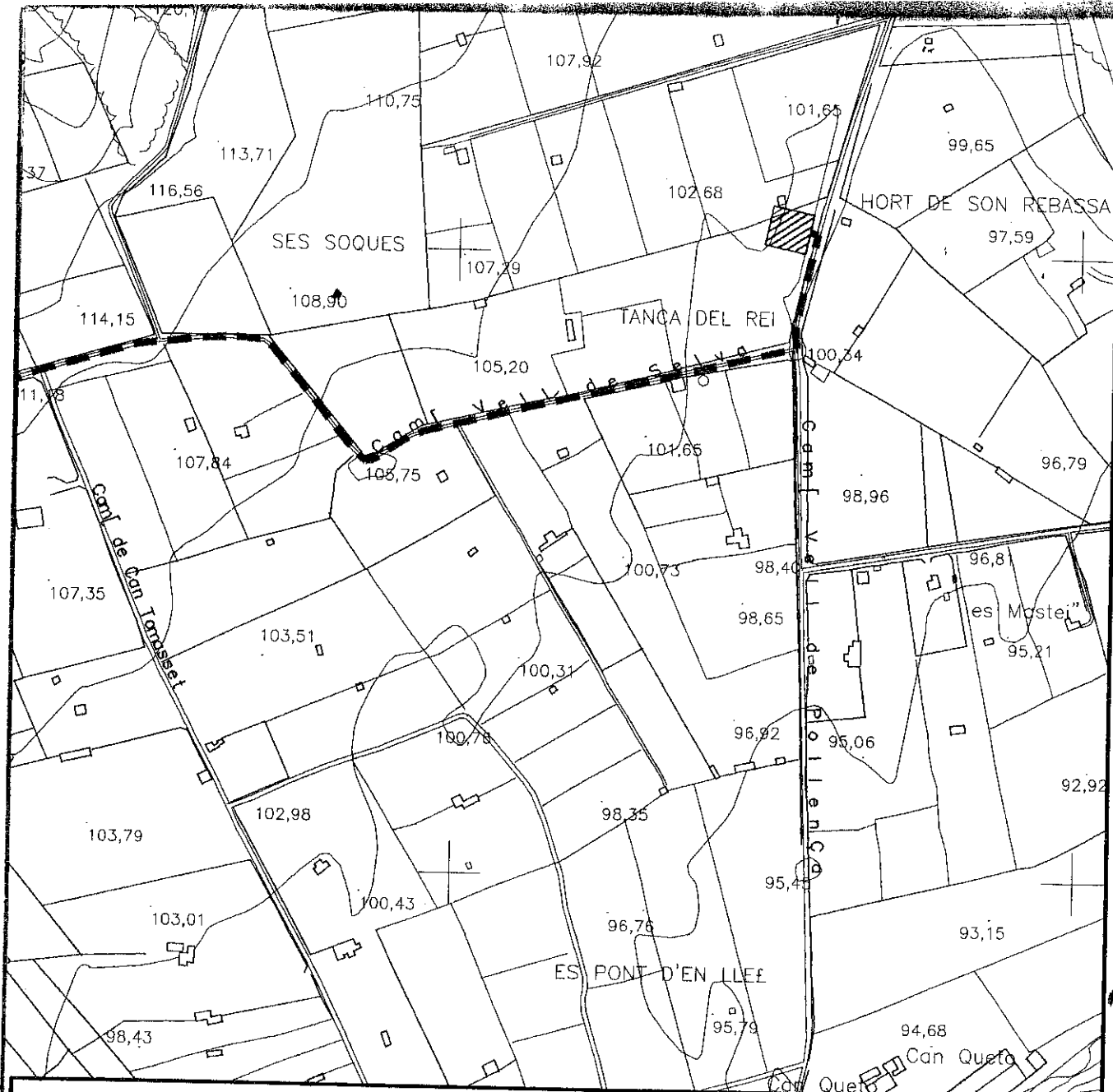
què aquest no fos possible, per a la jurisdicció contenciosa administrativa.

En prova de conformitat, signem el present conveni per duplicat, en lloc i data assenyalats a l'encapçalament.

Vi-president de l'IBASAN  
Sr. Joan Crespi Capó.

Delegat de l'Alcaldia de Moscarí  
El Sr. Rafel Gelabert Tortella

Batlle de l'Ajuntament de Selva  
Sr. Joan Roger Seguí.



LA INFORMACIÓN FACILITADA EN ESTE PLANO TIENE CARÁCTER ORIENTATIVO, DEBIENDO SER COMPLEMENTADAS, EN CUALQUIER CASO, ANTES Y DURANTE LA EJECUCIÓN DE TRABAJOS QUE PUEDAN AFECTARLAS, CON LAS ACTUACIONES NECESARIAS PARA LA LOCALIZACIÓN Y PROTECCIÓN DE LOS MISMOS

*[Signature]*  INSTITUT BALEAR DE SANEJAMENT GOVERN DE LES ILLES BALEARS *[Signature]*

PROYECTO:  
 SISTEMA DE COLECTORES GENERALES DE AGUA RESIDUAL  
 ESTACIÓN DEPURADORA Y SISTEMA DE EVACUACIÓN DE AGUA DEPURADA

ESCALA  
 A1-1:5.000  
 A3-1:10.000

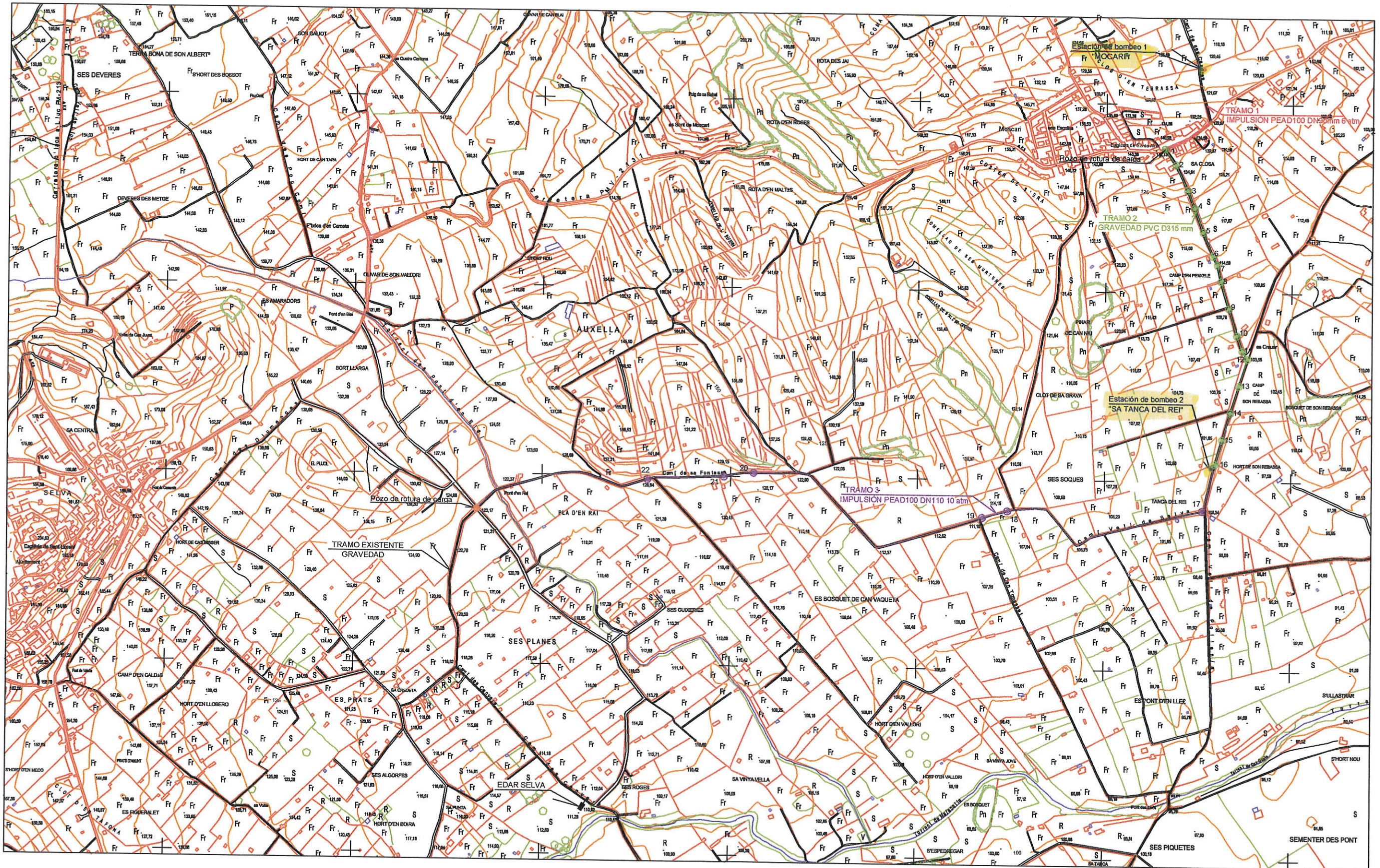
MUNICIPIO  
**SELVA**

DENOMINACIÓN  
**SELVA**

NÚCLEOS AFECTADOS  
**SELVA  
 CAIMARI  
 MOSCARI**

PLANOL N°  
**60.01**

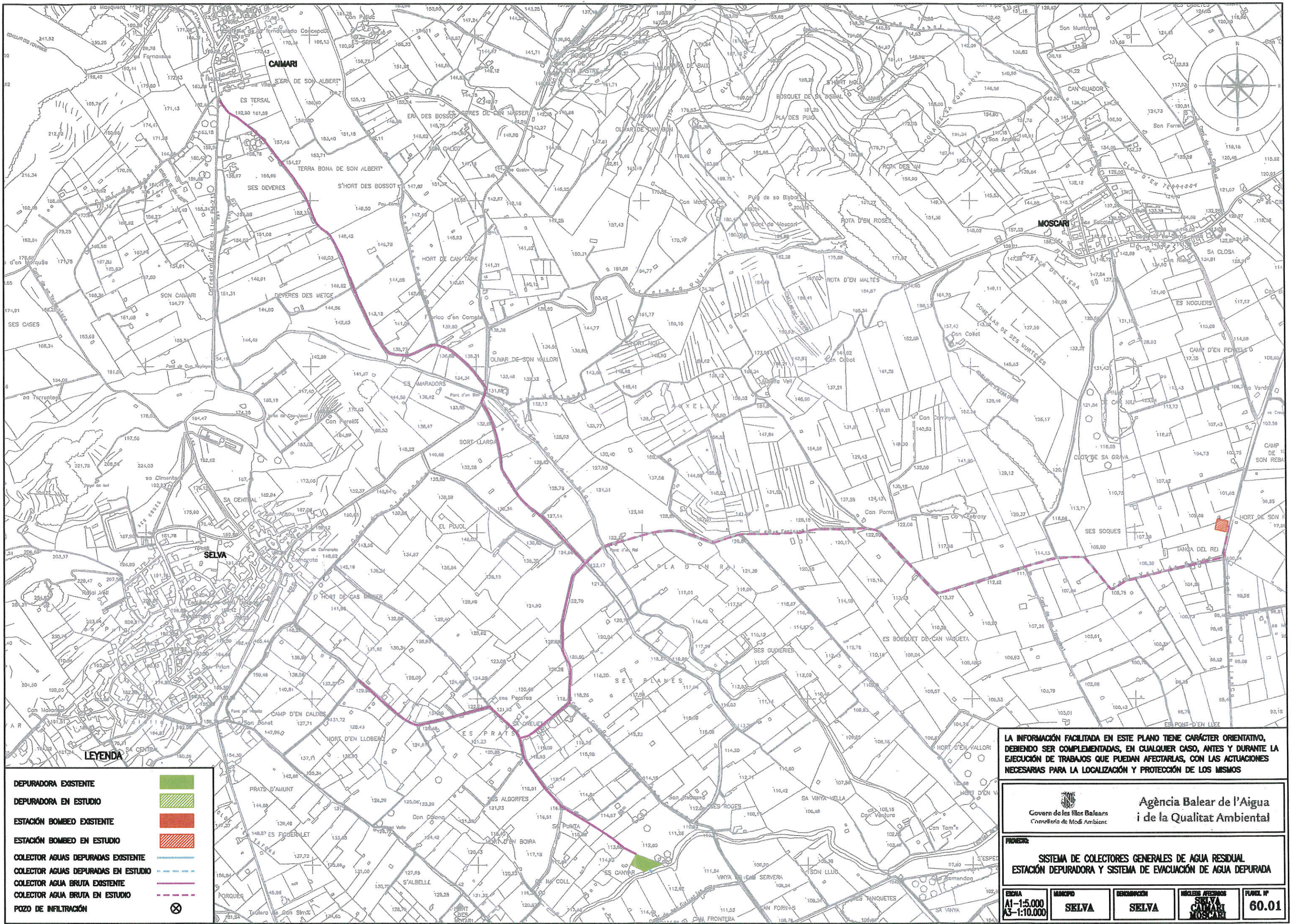




LEYENDA	
	pozo de registro

PROYECTO:		IMPULSIÓN DE AGUAS RESIDUALES DEL NUCLEO DE MOSCARÍ A LA EDAR DE SELVA	
PROMOTOR:		INSTITUT BALEAR DE SANEJAMENT	FECHA: OCTUBRE 2004
DIRECTOR DEL PROYECTO:		PLANO:	
ANTONIO BERNATHOMAR I.C.C.P.		PLANTA DE CONDUCCIONES	
AUTOR DEL PROYECTO:		ESCALA:	NUM.:
EMILIO POU FELIU Ing. Tec. O. P. Cal. nº9576		1/10.000	2





**LEYENDA**

- DEPURADORA EXISTENTE
- DEPURADORA EN ESTUDIO
- ESTACIÓN BOMBEO EXISTENTE
- ESTACIÓN BOMBEO EN ESTUDIO
- COLECTOR AGUAS DEPURADAS EXISTENTE
- COLECTOR AGUAS DEPURADAS EN ESTUDIO
- COLECTOR AGUA BRUTA EXISTENTE
- COLECTOR AGUA BRUTA EN ESTUDIO
- POZO DE INFILTRACIÓN ⊗

LA INFORMACIÓN FACILITADA EN ESTE PLANO TIENE CARÁCTER ORIENTATIVO, DEBIENDO SER COMPLEMENTADAS, EN CUALQUIER CASO, ANTES Y DURANTE LA EJECUCIÓN DE TRABAJOS QUE PUEDAN AFECTARLAS, CON LAS ACTUACIONES NECESARIAS PARA LA LOCALIZACIÓN Y PROTECCIÓN DE LOS MISMOS


**Agència Balear de l'Aigua i de la Qualitat Ambiental**  
 Govern de les Illes Balears  
 Conselleria de Medi Ambient

**PROYECTO:**  
 SISTEMA DE COLECTORES GENERALES DE AGUA RESIDUAL  
 ESTACIÓN DEPURADORA Y SISTEMA DE EVACUACIÓN DE AGUA DEPURADA

<b>ESCALA</b> A1-1:5.000 A3-1:10.000	<b>MUNICIPIO</b> SELVA	<b>DEPARTAMENT</b> SELVA	<b>NÚCLEOS AFECTADOS</b> SELVA CAMARÍ MOSCARI	<b>PLANO Nº</b> 60.01
--	---------------------------	-----------------------------	--	--------------------------