



G CONSELLERIA
O MEDI AMBIENT,
I AGRICULTURA
B I PESCA
/ AGÈNCIA BALEAR
AIGUA I QUALITAT
AMBIENTAL



AJUNTAMENT DE SA POBLA

CONVENI DE COL-LABORACIÓ ENTRE L'AJUNTAMENT DE SA POBLA I L'AGÈNCIA BALEAR DE L'AIGUA I DE LA QUALITAT AMBIENTAL PER A LA MILLORA DEL SISTEMA DE SANEJAMENT I DEPURACIÓ DE SA POBLA.

Palma, 17 de maig de 2019.

REUNITS.

D'una banda, el Sr. Vicenç Vidal Matas, Conseller de Medi Ambient, Agricultura i Pesca, president de l'Agència Balear de l'Aigua i de la Qualitat Ambiental, nomenat mitjançant Decret 9/2015, de data 2 de juliol, de la presidenta de les Illes Balears; i president de l'Agència Balear de l'Aigua i de la Qualitat Ambiental, ara endavant ABAQUA, de conformitat amb l'establert a l'article 11.1 de Decret 115/2015, de data 18 de desembre pel qual s'aproven els Estatuts de l'Agència Balear de l'Aigua i de la Qualitat Ambiental

D'una altra, el Sr. Biel Ferragut Mir, batlle president de l'Ajuntament de Sa Pobla, virtut del nomenament acordat pel Ple de data 13 de juny de 2015.

INTERVENEN.

El Sr. Vicenç Vidal Matas, en nom i representació de l'Agència Balear de l'Aigua i de la Qualitat Ambiental, facultat per a la signatura d'aquest conveni en virtut de les funcions que li són pròpies segon assenyala l'article 12.1.d) del Decret 100/2015, de data 18 de desembre pel qual s'aproven els Estatuts d'aquesta entitat i expressament facultat per a la signatura del conveni per Resolució d'urgència del president de l'Agència Balear de l'Aigua i de la Qualitat Ambiental de data 8 de març de 2019.

El Sr. Biel Ferragut Mir, en nom i representació de l'Ajuntament de Sa Pobla, facultat per a la signatura del present conveni en virtut de l'acord adoptat en la sessió del ple d'aquest Ajuntament de data 7 de març de 2019.

MANIFESTEN.

I.- L'article 25.2. c de la Llei 7/1985, de data 2 d'abril, reguladora de les bases de règim local (LBRL) disposa que el municipi exerceix, en tot cas, com a competències pròpies, en els termes de la legislació de l'Estat i de les Comunitats Autònomes, les relatives a abastiment d'aigua potable a domicili i evacuació i tractament d'aigües residuals .

Així mateix, l'article 29.2. m) de la Llei 20/2006, de data 15 de desembre, municipal i de règim local de les Illes Balears, preveu que els municipis de les Illes Balears, en el marc de les lleis, tenen, en tot cas, competències pròpies en les matèries de regulació i gestió de l'aprovisionament d'aigua potable a domicili i evacuació, de conducció i del tractament d'aigües residuals.

II.- L'article 30 de l'Estatut d'Autonomia de les Illes Balears, segon la redacció donada per la Llei orgànica 1/2007, de data 28 de febrer, estableix que la Comunitat Autònoma de les Illes Balears ostenta, respecte a l'Estat, les competències en matèria de obres públiques i en matèria de règim d'aigües en el territori de la Comunitat Autònoma de les Illes Balears.

Un dels *objectius bàsics* de la Comunitat Autònoma de les Illes Balears en matèria d'infraestructures ha estat i és dotar d'infraestructures adequades de proveïment d'aigua potable i de sanejament dels nuclis urbans que no en tinguin, així com ampliar o millorar els ja existents, amb la finalitat d'assegurar l'adequat nivell de vida de les persones i preservar el medi ambient.

Amb aquesta finalitat es va crear l'Institut Balear de Sanejament (IBASAN), actualment Agència Balear de l'Aigua i de la Qualitat Ambiental (ABAQUA), mitjançant Decret 27/1989, en el marc de l'habilitació legal conferida a aquest efecte per la disposició addicional tretzena de la Llei 13/1988, de 29 de desembre, de pressuposts generals de la Comunitat Autònoma de les Illes Balears per l'1989.

D'aquesta manera mitjançant aquesta fórmula de creació d'una empresa pública que assumís la funció de promoure, construir i explotar estacions depuradores d'aigües residuals, *amb l'encàrrec material* previ d'aquestes actuacions per part de cada un dels municipis mitjançant el conveni de col·laboració corresponent, es va establir un model de cooperació en matèria de sanejament a la nostra Comunitat Autònoma.





III.- L'Agència Balear de l'Aigua i de la Qualitat Ambiental és una *entitat pública empresarial* creada en virtut de l'establert a la disposició addicional segona de la Llei 8/2004, de 23 de desembre, de mesures tributàries, administratives i de funció pública, amb la *finalitat d'extingir les dues entitats d'aigua existents en aquell moment*, Institut Balear de Sanejament (IBASAN) i Institut Balear de l'Aigua i del Litoral (IBAL), *aglutinant-los en una única empresa* que assumiria les seves competències.

Així, l'article 1 de Decret 100/2015, de data 18 de desembre, pel qual s'aproven els Estatuts de l'Agència Balear de l'Aigua i de la Qualitat Ambiental (BOIB núm. 185 de 22 de desembre de 2015), disposa que aquesta entitat té, en el marc de les competències de Comunitat Autònoma de les Illes Balears, la finalitat institucional de promoure, construir, explotar i mantenir les infraestructures hidràuliques, incloses, entre d'altres, les actuacions, *les obres i les instal·lacions de sanejament i depuració d'aigües residuals*, continuant d'aquesta manera, amb l'objecte social que tenia l'IBASAN.

IV.- En l'àmbit d'aquest marc normatiu i davant les dificultats tècniques i econòmiques de l'Ajuntament de Sa Pobla per assumir la gestió del sanejament i depuració del seu terme municipal, l'Ajuntament de Sa Pobla i l'extint IBASAN, ara Agència Balear de l'Aigua i de la Qualitat Ambiental varen signar, en data 5 de febrer de 1990, un conveni marc de col·laboració per a la construcció, conservació, explotació i finançament de l'estació depuradora d'aigües residuals de Sa Pobla (Mallorca.)

En virtut de l'esmentat conveni marc de col·laboració, l'IBASAN, ara Agència Balear de l'Aigua i de la Qualitat Ambiental es va comprometre "*a construir i a explotar l'estació depuradora d'aigües residuals de Sa Pobla, executar totes les obres, instal·lacions i serveis complementaries que siguin necessaris per al seu adequat funcionament*", així com al manteniment i conservació de l'esmentada estació depuradora d'aigües residuals, gestió que ha desenvolupat fins a data d'avui.

V.- Actualment, el sistema de sanejament i depuració de Sa Pobla està constituït per l'estació depuradora d'aigües residuals urbanes (EDAR), la xarxa de sanejament general (formada per l'estació de bombament de Crestatx i les conduccions que transporten l'aigua residual des de les xarxes municipals de Sa Pobla i la zona de Crestatx fins a l'EDAR), i la canonada de restitució de l'efluent al torrent de Sant Miquel.

VI.- En data 17 de gener de 2017 l'àrea tècnica d'Abaqua, en relació al sistema de sanejament i depuració de Sa Pobla va informar que la major part de les instal·lacions de l'EDAR tenen una antiguitat igual o superior a vint anys i la seva capacitat de tractament de cabdal es troba al límit a l'increment de cabdals i càrregues contaminants. En conseqüència, l'esmentat informe planteja la



necessitat de remodelació, ampliació i millora del tractament de l'EDAR de Sa Pobla.

Davant aquest plantejament, l'Ajuntament de Sa Pobla està interessat en col·laborar mitjançant l'aportació de terrenys per poder executar aquesta ampliació.

VII.- L'article 48.1 de la Llei 40/2015, d'1 d'octubre, de règim jurídic del sector públic, preveu que les administracions públiques, els seus organismes públics i entitats de dret públic vinculats o dependents i les universitats públiques, en l'àmbit de les seves competències respectives, poden subscriure convenis amb subjectes de dret públic i privat, sense que això pugui suposar cessió de la titularitat de la competència.

Per la seva part, la Llei 20/2006, de 15 de desembre, municipal i de règim local de les Illes Balears estableix a l'article 68.1 que els ens locals poden subscriure, entre ells i amb altres administracions, convenis interadministratius per a la millor prestació dels serveis públics.

VIII.- La disposició addicional vuitena de la Llei 40/2015, d'1 d'octubre, de règim jurídic del sector públic, estableix l'obligatorietat d'adaptar tots els convenis vigents subscrits a l'establert a l'esmentada norma en el termini de tres anys des de l'entrada en vigor.

Atesos els bons resultats derivats de la cooperació entre les dues administracions i que es precisa millorar el sistema de depuració i sanejament de Sa Pobla així com la necessitat d'adaptar el conveni marc de col·laboració subscrit en data 5 de febrer de 1990 a la legislació vigent, es voluntat de l'Ajuntament de Sa Pobla i ABAQUA continuar amb el model de gestió de l'EDAR de Sa Pobla i instal·lacions complementàries, a través del conveni de col·laboració, per la qual cosa han estimat convenient signar un de nou, el qual s'adaptarà a les noves necessitats.

Es per això, que les parts atorguen aquest document amb la sujecció a les següents

CLÀUSULES

PRIMERA.- OBJECTE.

Per una banda, extingir el conveni marc de col·laboració signat entre l'Ajuntament de Sa Pobla i l'IBASAN, ara Agència Balear de l'Aigua i de la Qualitat Ambiental de data 5 de febrer de 1990, per a la construcció, conservació, explotació i finançament de l'estació depuradora d'aigües residuals de Sa Pobla.

Per altra, establir els nous termes de col·laboració per dur a terme la millora del sistema de sanejament i depuració de Sa Pobla que figuren a l'**annex 1**.

SEGONA.- OBLIGACIONS DE LES PARTS.

A) Per part de l'Agència Balear de l'Aigua i de la Qualitat Ambiental

1.- Continuar amb la gestió i finançament dels serveis de sanejament i depuració de Sa Pobla (EDAR de Sa Pobla i instal·lacions complementàries) que figuren a l'**annex 1**.

2.- Assumir la gestió de les noves instal·lacions que executi ABAQUA per garantir el bon funcionament del sistema de sanejament i depuració de Sa Pobla, entre les quals figura la millora, remodelació i ampliació de l'esmentada EDAR de Sa Pobla, així com aquelles que es realitzin en compliment de l'establert en aquest conveni, les qual s'incorporaran al present conveni mitjançant la signatura d'una addenda.

3.- Executar les actuacions necessàries per garantir el bon funcionament del sistema de sanejament i depuració de Sa Pobla


Concretament, la redacció dels projectes que siguin necessaris executar es durà a terme de conformitat amb les dades que faciliti l'Ajuntament de Sa Pobla i l'execució dels quals es farà quan l'Agència disposi dels terrenys afectats i de totes les llicències, permisos i autoritzacions preceptives.

En qualsevol cas l'execució de les obres estarà condicionada a la redacció d'un Pla de Gestió Sostenible de l'Aigua a Sa Pobla que tindrà com objectis principals la millora del rendiment de les xarxes, fer compatible la desnitrificació de l'aigua del aquífer amb el processos de depuració projectats, millorar la gestió de les aigües pluvials recollides en sol urbà i el control dels abocaments a la xarxa de clavegueram. Igualment dependrà de la disponibilitat i l'efectiva tramitació de l'expedient de despesa.

4.- Col·laborar tècnicament amb l'Ajuntament de Sa Pobla en la redacció de l'esmentat Pla de Gestió Sostenible de l'Aigua.

B) Per part de l'Ajuntament de Sa Pobla:

1.- Impulsar el projectes i actuacions que es derivin del Pla de Gestió Sostenible de l'Aigua, especialment aquells que permetin una millora en l'eficiència de l'ús de l'aigua i de qualitat de l'aigua recollida per tot el sistema de sanejament i que ha de ser tractada en el procés de depuració amb especial atenció al sistema de desnitrificació, modificant o millorant els processos de forma que tant el volum del rebuig que es generi com la seva caracterització, puguin ser tractats a la nova EDAR projectada.





En qualsevol cas aquestes actuacions estarà a la disponibilitat pressupostària i a l'efectiva tramitació de l'expedient de despesa.

2.- A cedir en escriptura pública a l'Agència Balear de l'Aigua i de la Qualitat Ambiental els terrenys necessaris per executar les actuacions que siguin imprescindibles per garantir el sistema de sanejament i depuració de Sa Pobla (EDAR de Sa Pobla i instal·lacions complementàries), entre les quals figura els terrenys necessaris per a la millora, remodelació i ampliació de l'esmentada l'EDAR de Sa Pobla.

Aquestes cessions de terrenys estaran condicionades als informes favorables dels serveis tècnics de l'Agència.

L'Ajuntament de Sa Pobla es farà càrrec de totes les despeses notarials i registrals que siguin necessàries.

3.- Remetre les aigües residuals urbanes no industrials procedents de municipi de Sa Pobla fins les infraestructures de sanejament i depuració que determini l'Agència Balear de l'Aigua i de la Qualitat Ambiental.

4.- Expedir totes les llicències, autoritzacions i permisos, sense cap tipus de despesa per a l'Agència Balear de l'Aigua i de la Qualitat Ambiental, per fer les actuacions que siguin necessàries pel funcionament adequat del servei de sanejament i depuració, en atenció al caràcter d'obra pública d'interès marcadament local.

5.-Facilitar a l'Agència Balear de l'Aigua i de la Qualitat Ambiental les autoritzacions municipals i la disponibilitat dels terrenys que puguin resultar afectats per la correcta execució de les instal·lacions de sanejament i depuració, així com per a futures ampliacions i reformes que s'executin com a conseqüència de les obligacions assumides per aquest conveni, per les cessions, les servituds de pas, aqüeducte i de conduccions elèctriques que siguin necessàries a fi i a efecte de garantir una adequada explotació, conservació i manteniment de les infraestructures de sanejament i depuració i les seves instal·lacions complementàries.

6.- Sol·licitar formalment a l'Agència Balear de l'Aigua i de la Qualitat Ambiental amb l'antelació mínima d'un any, autorització per fer efectiva la incorporació d'aigües residuals que suposi una modificació qualitativa i quantitativa de càrrega contaminant superior al 3% de les característiques nominals de les infraestructures de sanejament i depuració. Tot això, als efectes que l'Agència Balear de l'Aigua i de la Qualitat Ambiental pugui adaptar de forma adequada les seves instal·lacions.



7.- Facilitar a l'Agència Balear de l'Aigua les dades referents a la població actual i les previsions d'increment futur, així com el consum actual d'aigua potable del municipi de Sa Pobla.

A aquest efecte s'haurà d'analitzar la previsió màxima de les unitats de població per un horitzó, com a mínim de 10 anys, a partir dels índexs de creixement anuals observats en els nuclis de població, en un nombre d'anys iguals o superiors al considerat com horitzó de previsió, distingint les situacions que es detallen a continuació:

- a) Consolidació del sòl urbà/urbanitzable existent.
- b) Connexió efectiva a la xarxa de clavegueram.
- c) Ampliació del sòl urbà.
- d) Canvi d'usos o índex d'ocupació.

La informació relativa a les projeccions futures s'analitzarà de forma desagregada pels nuclis o sectors, i també considerant els diferent usos residencials (principal o secundari), turístic, industrial o de serveis.

8.- Aprovar en el transcurs del primer any i mig de vigència del present conveni una actualització de l'ordenança municipal existent de l'ús de la xarxa de clavegueram adaptada a la normativa vigent, pel tal de garantir l'adequat funcionament de les infraestructures de sanejament i depuració.

9.- Elaborar i presentar un Pla de Gestió Sostenible de l'Aigua del municipi de Sa Pobla en un termini màxim d'un any i mig des de la signatura del present conveni. Aquest pla haurà d'incloure un conjunt de mesures i actuacions sobre les infraestructures municipals amb el principal objectiu d'assolir l'òptim funcionament de les infraestructures de sanejament i depuració, i com a mínim haurà d'incidir amb els següents aspectes:

- a) La renovació de la xarxa municipal de clavegueram.
- b) El foment de la connexió efectiva de les aigües residuals urbanes generades al municipi de Sa Pobla amb la xarxa de clavegueram.
- c) La separació de les aigües pluvials urbanes o actuacions substitutòries que permetin reduir els impactes sobre el medi derivats de l'existència xarxes unitàries.

L'aglomeració urbana de Sa Pobla, a efectes únicament de sanejament i depuració es considerarà constituïda pels nuclis urbans definits en **l'annex 2**.



TERCERA.- FINANÇAMENT.

L'Agència Balear de l'Aigua i de la Qualitat Ambiental es farà càrrec de les despeses que siguin necessàries per continuar amb el correcte funcionament de les infraestructures de sanejament i depuració (EDAR DE Sa Pobla i instal·lacions complementaries), que figuren a l'annex 1; així com totes aquelles que s'executin per millorar el sistema de sanejament i depuració de Sa Pobla

El finançament de totes les actuacions objecte d'aquest conveni es realitzarà amb càrrec al cànon de sanejament i serà gestionat per ABAQUA.

Totes les actuacions contemplades en el present conveni estaran condicionades a les disponibilitats pressupostàries i a l'efectiva tramitació de l'expedient de despesa.

QUARTA.- VIGÈNCIA.

El termini de vigència del present conveni serà de quatre anys, des de la seva signatura.

Abans de la finalització del conveni les parts signants del mateix podran acordar la seva pròrroga per quatre anys més

CINQUENA.- COMISSIÓ DE SEGUIMENT.

1.- Es crearà una Comissió de Seguiment del Conveni encarregada de resoldre els problemes d'interpretació i compliment que es puguin plantejar en l'aplicació del present Conveni.

2.- La Comissió de Seguiment estarà integrada per dos representant de l'Ajuntament de Sa Pobla, i dos representants de l'Agència Balear de l'Aigua i de la Qualitat Ambiental, que seran el director gerent i el secretari general, en virtut del nomenament del Consell d'Administració de l'Agència de data 18 de juny de 2013.

SISENA.- EXTINCIÓ DEL CONVENI.

1.- Les causes d'extinció del present conveni de col·laboració són:

a) El compliment del termini establert i les prorrogues que s'acordin.

b) L' incompliment de les obligacions o compromisos del Conveni.



En aquest cas, l'altra part signant del Conveni haurà de requerir a la part in complidora perquè en el termini de quinze dies compleixi les seves obligacions i compromisos. Aquest requeriment serà comunicat al president de la comissió de seguiment.

En el cas, que després del termini de quinze dies, persisteixi l' incompliment de les obligacions o compromisos del conveni, aquest s'entendrà resolt; fet que es comunicarà a l'altra part in complidora del conveni.

c) L'acord unànim dels firmants del conveni

d) La impossibilitat legal o material de continuar amb l'objecte del conveni

e) Per decisió judicial declaratòria de la nul·litat del conveni.

4.- En cas que concorri alguna de les causes de resolució i l'ABAQUA estigüés executant obres d'ampliació o remodelació en qualsevol de les instal·lacions objecte del conveni, l'administració instrumental autonòmica continuarà amb l'execució de les mateixes fins a la seva finalització, data a partir de la qual es procedirà a la liquidació del conveni.

5.- En el supòsit d'extinció del conveni les instal·lacions i bens cedits per realitzar el tractament de les aigües residuals de Sa Pobla revertiran en l'Ajuntament de Sa Pobla.

SETENA.- NATURALESA I RESOLUCIÓ DE CONFLICTES.

El present conveni té naturalesa administrativa, regint en la seva interpretació i desenvolupament l'ordenament jurídic - administratiu, amb l'expressa submissió de les parts a la jurisdicció administrativa, en el termes establerts a la Llei 40/2015, de data 1 d'octubre, de Règim Jurídic del Sector Públic, restant fora de l'àmbit d'aplicació la Llei 9/2017, de data 8 de novembre, de Contractes del Sector Públic.

Les qüestions que puguin sorgir amb la seva interpretació i compliment del present Conveni s'intentaran resoldre en el si de la Comissió de Seguiment i en el cas que no s'arribés a un acord serà de coneixement i competència de l'ordre jurisdiccional contenciós administratiu.



GOIB
/

I perquè així consti, i en prova de conformitat les dues parts firmen aquest Conveni de Col·laboració en dos exemplars, en el lloc i a la data més amunt indicats.

Per part de l'Ajuntament
de Sa Pobla.



Biel Ferragut Mir.

Per part de l'Agència
Balear de l'Aigua i de la
Qualitat Ambiental.



Vicenç Vidal Matas.

ANNEX 1. SISTEMA SANEJAMENT I DEPURACIÓ EN ALTA DE SA POBLA.



LLEENDA



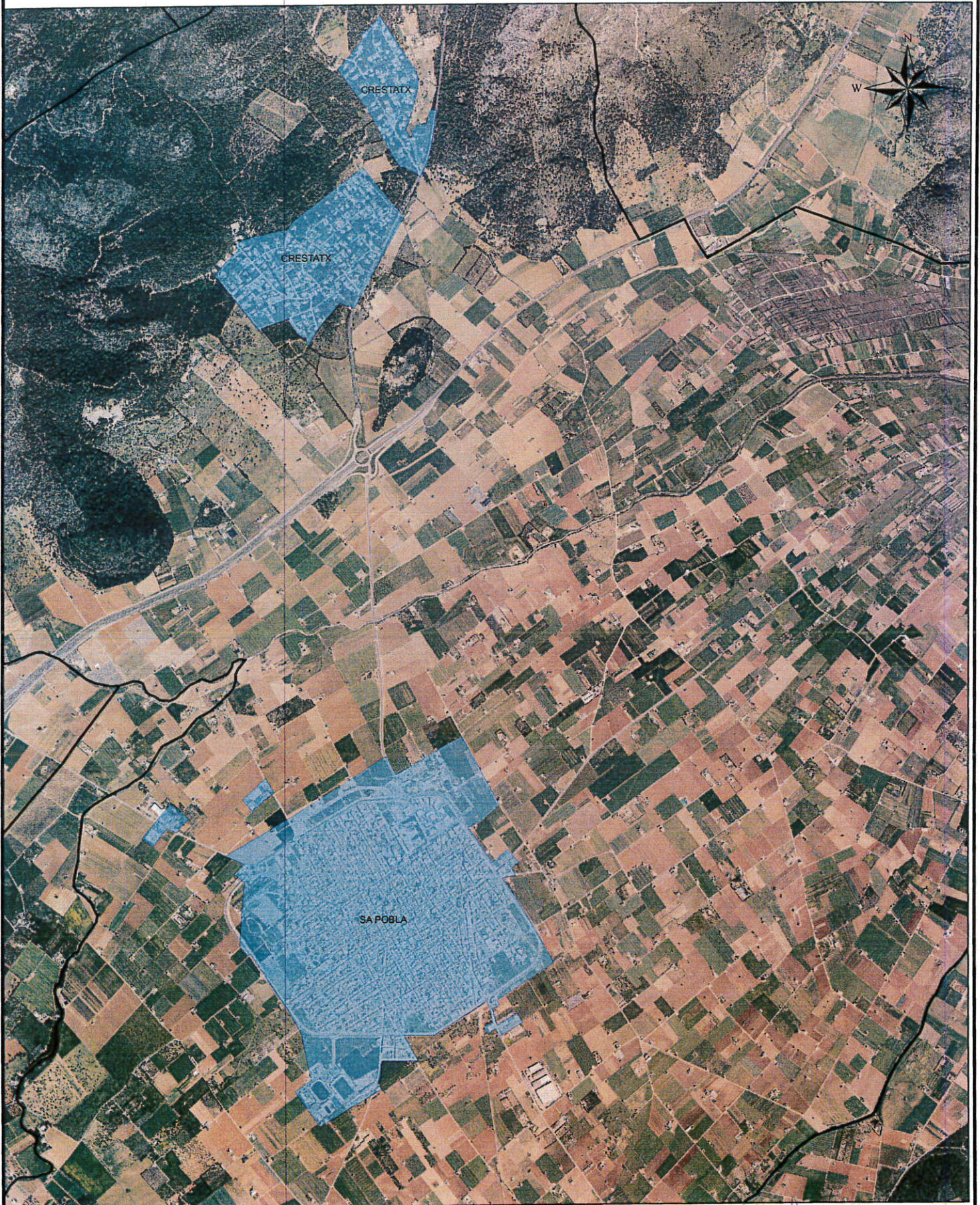
G CONSELLERIA
 O MEDI AMBIENT,
 I AGRICULTURA
 I PESCA
 AGÈNCIA BALEAR
 D'AIGUA I QUALITAT
 AMBIENTAL

	EDAR existent		Dipòsit de tempesta en estudi
	EDAR en estudi		Dipòsit de tempesta existent
	Estació de bombament existent		Instal·lacions elèctriques en estudi
	Estació de bombament en estudi		Instal·lacions elèctriques existents
	Llacunes d'evaporació - infiltració		Canonada d'aigua depurada existent
	Servitud d'accés		Canonada d'aigua depurada en estudi

	Canonada d'aigua residual existent		Restitució d'efluents en el medi (en estudi)
	Canonada d'aigua residual en estudi		Restitució d'efluents en el medi (existent)
	Sobreeixidor de seguretat		
	Linia elèctrica existent		
	Linia elèctrica en estudi		
	Reutilització		

1:12.000

ANNEX 2. NUCLIS A.U. SA POBLA.




G CONSELLERIA
O MEDI AMBIENT,
I AGRICULTURA
B I PESCA
AGÈNCIA BALEAR
AIGUA I QUALITAT
AMBIENTAL

LLEGENDA

 NUCLIS A.U. SA POBLA.

1:20.000