

CONVENI DE COL·LABORACIÓ ENTRE L'AJUNTAMENT DE LLUBÍ I L'AGÈNCIA BALEAR DE L'AIGUA I DE LA QUALITAT AMBIENTAL PER A LA MILLORA DEL SISTEMA DE SANEJAMENT I DEPURACIÓ ASSOCIAT A L'EDAR DE LLUBÍ

Palma, 24 de novembre de 2020.

REUNITS,

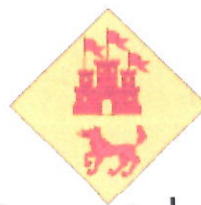
D'una banda, el senyor Miquel Mir Gual, conseller de Medi Ambient i Territori del Govern de les Illes Balears, nomenat mitjançant Decret 10/2019, de 2 de juliol, de la presidenta de les Illes Balears pel qual es disposa el nomenament dels membres del Govern de les Illes Balears; i president de l'Agència Balear de l'Aigua i de la Qualitat Ambiental, de conformitat amb el que s'estableix a l'article 11 del Decret 100/2015, de 18 de desembre, pel qual s'aproven els Estatuts de l'Agència Balear de l'Aigua i de la Qualitat Ambiental.

D'una altra, la senyora Magdalena Perelló Frontera batllessa presidenta de l'Ajuntament de Llubí, en virtut de nomenament acordat pel Ple de data 15 de juny de 2020..

INTERVENEN

El senyor Miquel Mir Gual, en nom i representació de l'Agència Balear de l'Aigua i de la Qualitat Ambiental, facultat per a la signatura d'aquest conveni en virtut de les funcions que li són pròpies, segon l'assenyalat a l'article 12.1. d) del Decret 100/2015, de data 18 de desembre, pel qual s'aproven els Estatuts de l'Agència Balear de l'Aigua i de la Qualitat Ambiental, i facultat expressament per a la signatura d'aquest conveni per acord del Consell d'Administració d'aquesta entitat de data 30 de juliol de 2020.

La senyora Magdalena Perelló Frontera, en nom i representació de l'Ajuntament de Llubí, facultada per a la signatura d'aquest conveni en virtut del Decret 193/2020 de data 8 d'octubre de 2020, i ratificat per acord del ple d'aquest ajuntament de data 23 de novembre de 2020.



EXPOSEN

I.- L'article 25.2. c) de la Llei 7/1985, de 2 d'abril, reguladora de les bases de règim local (LBRL) disposa que el municipi exerceix, en tot cas, com a competències pròpies, en els termes de la legislació de l'Estat i de les Comunitats Autònomes, les relatives a abastiment d'aigua potable a domicili i evacuació i tractament d'aigües residuals.

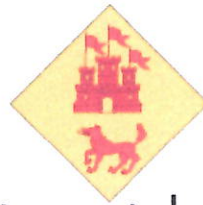
Així mateix, l'article 29.2 m) de la Llei 20/2006, de 15 de desembre, municipal i de règim local de les Illes Balears, preveu que els municipis de les Illes Balears, en el marc de les lleis, tenen, en tot cas, competències pròpies en les matèries de regulació i gestió de l'aprovisionament d'aigua potable a domicili, de la conducció i del tractament d'aigües residuals .

Per tot l' anteriorment exposat, l'Ajuntament Llubí és l'Administració competent en matèria de conducció i tractament d'aigües residuals.

II.- L'article 30 de l'Estatut d'Autonomia de les Illes Balears, segons la redacció donada per la Llei orgànica 1/2007, de 28 de febrer, estableix que la Comunitat Autònoma de les Illes Balears ostenta, respecte de l'Estat, les competències en matèria d'obres públiques i en matèria de règim d'aigües en el territori de la Comunitat Autònoma de les Illes Balears.

Un dels objectius bàsics de la Comunitat Autònoma de les Illes Balears en matèria d'obres hidràuliques ha estat i és dotar de les infraestructures adequades de proveïment d'aigua potable i de sanejament dels nuclis urbans que no en tinguin, així com ampliar o millorar els ja existents, amb la finalitat d'assegurar l'adequat nivell de vida de les persones i preservar el medi ambient.

Amb aquesta finalitat es va crear l'Institut Balear de Sanejament (IBASAN), actualment Agència Balear de l'Aigua i de la Qualitat Ambiental (ABAQUA), mitjançant el Decret 27/1989, en el marc de l'habilitació legal conferida a aquest efecte per la disposició addicional tretzena de la Llei 13/1988, de 29 de desembre, de pressuposts generals de la Comunitat Autònoma de les Illes Balears per a l'any 1989. D'aquesta manera, mitjançant aquesta fórmula de creació d'una empresa



pública que assumís la funció de promoure, construir i explotar estacions depuradores d'aigües residuals, amb l'encàrrec material previ d'aquestes actuacions per part de cada un dels municipis mitjançant el conveni de col·laboració corresponent, es va establir l'actual model de cooperació en matèria de gestió del sanejament a la nostra Comunitat Autònoma.

III.- L'Agència Balear de l'Aigua i de la Qualitat Ambiental és una entitat pública empresarial creada en virtut de l'establert a la disposició addicional segona de la Llei 8/2004, de 23 de desembre, de mesures tributàries, administratives i de funció pública, amb la finalitat d'extingir les dues entitats d'aigua existents en aquell moment, Institut Balear de l'Aigua i Litoral (IBAL) i l'Institut Balear de Sanejament (IBASAN), aglutinant-los en una única empresa que assumiria les seves competències.

Així, l'article 1 del Decret 100/2015, de data 18 de desembre, pel qual s'aproven els Estatuts de l'Agència Balear de l'Aigua i de la Qualitat Ambiental (BOIB núm. 185 de 22 de desembre de 2015), disposa que aquesta entitat té, en el marc de les competències de la Comunitat Autònoma de les Illes Balears, la finalitat institucional de promoure, construir, explotar i mantenir les infraestructures hidràuliques, incloses entre d'altres, les actuacions, les obres i les instal·lacions de sanejament i depuració d'aigües residuals, continuant, d'aquesta manera, amb l'objecte social que tenia l'IBASAN.

IV.- En l'àmbit d'aquest marc normatiu i davant les dificultats tècniques i econòmiques de l'Ajuntament de Llubí per assumir la gestió del sanejament del seu terme municipal, l'Ajuntament de Llubí i l'extint IBASAN, actualment Agència Balear de l'Aigua i de la Qualitat Ambiental, el 30 de juliol de 1996 varen signar un conveni de col·laboració a través del qual es va establir un sistema de cooperació respecte a la gestió de part de les instal·lacions que integren el sistema de sanejament municipal.



D'aquesta manera, mitjançant la signatura de l'esmentat conveni IBASAN es va comprometre a construir i assumir la gestió de l'EDAR de Llubí, instal·lació que actualment continua gestionant així com de tota la xarxa de canonades i estacions de bombament que integren el sistema general de sanejament definit a l'**annex 1**.

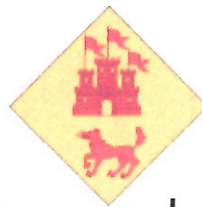
V.- La disposició addicional vuitena de la Llei 40/2015, d'1 d'octubre, de règim jurídic del sector públic estableix l'obligatorietat d'adaptar tots els convenis vigents subscrits a l'establert a l'esmentada norma en el termini de tres anys des de la seva entrada en vigor. No obstant això, aquesta adaptació serà automàtica respecte d'aquells que no tinguessin un termini de vigència concret o que tenint-lo haguessin establert una pròrroga tàcita per temps indeterminat, en aquests casos, el termini de vigència del conveni serà de quatre anys a comptar des de l'entrada en vigor de la Llei 40/2015.

Per tot això, a partir de 2 d'octubre de 2020 tots els convenis signats entre ABAQUA i els ajuntaments que no tenen un termini de vigència definit deixaran de tenir vigència, ja que la possibilitat de pròrroga està expressament rebutjada.

VI.- L'article 48.1 a Llei 40/2015, d'1 d'octubre, de règim jurídic del sector públic, preveu que les administracions públiques, els seus organismes públics i entitats de dret públic vinculats o dependents i les universitats públiques, en l'àmbit de les seves competències respectives, poden subscriure convenis amb subjectes de dret públic i privat, sense que això pugui suposar cessió de la titularitat de la competència.

Per la seva part, la Llei 20/2006, de 15 de desembre, municipal i de règim local de les Illes Balears estableix a l'article 68.1 que els ens locals poden subscriure, entre ells i amb les altres administracions, convenis interadministratius per a la millor prestació dels serveis públics.

VII.- Atesos els bons resultats derivats de la cooperació entre les dues administracions respecte al manteniment del sistema de sanejament associat a l'EDAR de Llubí, així com la necessitat d'adaptar els convenis subscrits en matèria de sanejament entre ambdues administracions a la legislació vigent, és voluntat de l'Agència Balear de l'Aigua i de la Qualitat Ambiental i de l'Ajuntament de Llubí



continuar amb el model de gestió respecte de l'esmentada estació depuradora a través del conveni de col·laboració, per a la qual cosa han estimat convenient signar-ne un de nou, el qual s'adequarà a les noves necessitats.

Es per això, les parts atorguen aquest document amb subjecció a les següents

CLÀUSULES

PRIMERA.- OBJECTE.

L'objecte del present conveni és:

Per una banda, donar per extingit el conveni de col·laboració signat entre l'Ajuntament de Llubí i l'IBASAN, actualment Agència Balear de l'Aigua i de la Qualitat Ambiental, en data 30 de juliol de 1996 relatiu a l'estació depuradora de Llubí.

Per altra banda, establir el nous termes de col·laboració entre ABAQUA i l'Ajuntament per dur a terme la gestió del manteniment i millora de l'EDAR de Llubí i de les instal·lacions complementàries que integren el sistema general definit a l'**annex 1 i, en un futur, les que hi figuren a l'annex 2.**

SEGONA.- OBLIGACIONS DE LES PARTS.

A) Per part de l'Agència Balear de l'Aigua i de la Qualitat Ambiental:

1.- Gestionar el servei del sistema general de sanejament i depuració de l'EDAR de Llubí i de les instal·lacions complementàries, les quals figuren a l'**annex 1, i, en un futur, les que figuren a l'annex 2.**

2.- Executar les actuacions necessàries per garantir el bon funcionament del sistema general de sanejament i depuració de l'EDAR de Llubí que figura en l'**annex 1, i, en un futur, el que figura a l'annex 2.**

Respecte a les obres de millora, remodelació i/o ampliació, així com respecte de les noves infraestructures:



L'Agència Balear de l'Aigua i de la Qualitat Ambiental es compromet executar aquelles obres que impliquin una remodelació integral o ampliació de les infraestructures ja existents, d'aquesta manera, i de conformitat amb les disponibilitats pressupostàries de l'entitat, assumeix:

- a) Redactar els projectes de conformitat amb les dades que faciliti l'Ajuntament de Llubí.
- b) Executar les actuacions quan disposi dels terrenys necessaris, els quals els haurà d'aportar gratuïtament el municipi, prèvia conformitat del departament tècnic d'ABAQUA.
- c) Assumir la gestió de les noves instal·lacions executades, les quals s'incorporaran a aquest conveni mitjançant la corresponent addenda.

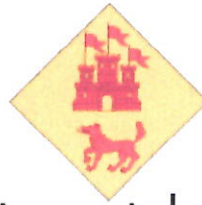
En qualsevol cas, l'execució de les obres restarà condicionada a la disponibilitat pressupostària i efectiva tramitació de l'expedient de despesa, així com de totes les llicències, permisos i autoritzacions preceptius.

3.- Col·laborar tècnicament amb l'Ajuntament de Llubí en l'elaboració d'un Pla de millora del clavegueram i drenatge dels diferents nuclis que formen part de sistema general de **l'annex 3**, mitjançant la facilitació de dades i informació que sol·liciti l'equip redactor municipal

B) Per part de l'Ajuntament de Llubí

1.- Cooperar amb l'Agència Balear de l'Aigua de la Qualitat respecte a totes les qüestions que afecten al sanejament municipal, concretament:

1-a) Remetre les aigües residuals urbanes no industrials procedents del municipi de Llubí fins les infraestructures de sanejament i depuració que determini l'Agència Balear de l'Aigua i de la Qualitat Ambiental.



1-b) Sol·licitar formalment a l'Agència Balear de l'Aigua i de la Qualitat Ambiental amb l'antelació mínima d'un any, l'autorització per fer efectiva la incorporació de les aigües residuals que suposi una modificació qualitativa i quantitativa de càrrega contaminant superior al 3% de les característiques nominals de les infraestructures de sanejament i depuració. Tot això als efectes que l'Agència Balear de l'Aigua i de la Qualitat Ambiental pugui adaptar de forma adequada les seves instal·lacions.

1-c) Facilitar a l'Agència Balear de l'Aigua i de la Qualitat Ambiental les dades referents a la població actual i les previsions d'increment futur, així com el consum actual d'aigua potable de tots els nuclis que integren el municipi.

Pel que fa a les previsions d'increment futur:

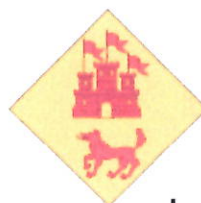
S'haurà d'analitzar la previsió màxima de les unitats de població per un horitzó, com a mínim de 10 anys, a partir dels índex de creixements anuals observats en els nuclis de població, en nombre d'anys iguals o superiors distingint les situacions que es detallen:

- a) Consolidació del sòl urbà/urbanitzable existent.
- b) Connexió efectiva a la xarxa de clavegueram.
- c) Ampliació del sòl urbà.
- d) Canvi d'usos o índex d'ocupació.

La informació relativa a les projeccions futures s'haurà de realitzar de forma desagregada pels nuclis o sectors, i també considerant els diferents usos residencials (principal o secundari).

La incorporació de futurs nuclis de població al sistema de sanejament general gestionat per ABAQUA únicament es podran realitzar una vegada aquests nous nuclis hagin estat rebuts per l'Ajuntament.

En els casos que determini la legislació urbanística, l'Ajuntament arbitrarà la manera per traslladar a qui correspongui el cost derivat de les càrregues fixades en la normativa vigent respecte a les ampliacions i reforç dels sistemes urbanístics, la qual cosa haurà de comunicar a ABAQUA.



Pel que fa a les dades de consum d'aigua:

L'Ajuntament s'obliga a facilitar mensualment les dades diàries de consum d'aigua potable en format electrònic (fitxer Excel o similar) o a través de la plataforma telemàtica que faciliti ABAQUA. El format o l'arxiu plantilla per subministrar les dades serà proporcionat per ABAQUA.

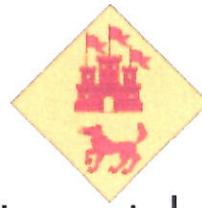
1-d) Facilitar la informació sobre la situació actual respecte a la separació de les aigües pluvials urbanes o infraestructures substitutòries que permetin reduir els impactes sobre el medi, derivat de l'existència de xarxes unitàries de titularitat municipal, de la qual es pugui identificar quina part de la mateixa es troba separada i quina és única.

Anualment es remetrà a ABAQUA les modificacions que hagi sofert la xarxa de clavegueram municipal, per tal de fer un seguiment en el compliment de les ordenances municipals sobre sanejament.

1-e) Aprovar en el transcurs del primer any i mig de la vigència d'aquest conveni una ordenança municipal de l'ús de la xarxa de clavegueram municipal adaptada a la normativa vigent, així com al contingut d'aquest conveni o, en el cas que n'hi hagi una, modificar-la a fi i efecte de garantir el compliment de la normativa així com l'adequat funcionament de les infraestructures de sanejament i depuració.

1-f) Elaborar, presentar i executar un Pla municipal de millora del clavegueram i xarxa de pluvials dels diferents nuclis urbans que formen part del sistema general identificat a l'annex 3 en un termini màxim d'un any i mig des de la signatura d'aquest conveni. Aquest Pla haurà d'incloure un conjunt de mesures i actuacions sobre les infraestructures municipals amb el principal objectiu d'assolir l'òptim funcionament de les infraestructures del sistema general de sanejament i depuració, i com a mínim haurà d'incidir amb el següents aspectes:

- a) La renovació de la xarxa municipal de clavegueram.
- b) El foment de la connexió efectiva de les aigües residuals urbanes generades als nuclis d'aglomeració urbana a la xarxa de clavegueram.



c) La separació de les aigües pluvials urbanes o actuacions substitutòries que permetin reduir els impactes sobre el medi derivat de la existència de xarxes unitàries.

2.- Facilitar la disponibilitat dels terrenys per executar aquelles actuacions que siguin imprescindibles per garantir el bon funcionament de l'EDAR de Llubí, així com de les instal·lacions complementàries, mitjançant la corresponent escriptura de cessió, constitució de servituds de pas, aqüeducte, conducció elèctrica així com qualsevol altra necessària per garantir un bon manteniment de les instal·lacions.

Respecte a les futures actuacions que executi l'Agència Balear de l'Aigua i de la Qualitat Ambiental com a conseqüència d'ampliacions, remodelacions o noves actuacions en el sistema de sanejament, l'Ajuntament es compromet a cedir en escriptura pública a l'Agència Balear de l'Aigua i de la Qualitat Ambiental els terrenys necessaris per executar-les, així com fer-se càrrec de totes les despeses notariales i registrals que siguin necessàries.

Aquestes cessions de terrenys estaran condicionades a l'informe favorable dels serveis tècnics de l'ABAQUA.

La falta de disponibilitat dels terrenys o aportació dels mateixos per part de l'Ajuntament per poder dur a terme les actuacions previstes en aquest apartat serà causa de resolució automàtica del conveni de col·laboració.

En relació amb les instal·lacions de sanejament que l'Ajuntament de Llubí va construir i posteriorment cedir a IBASAN i/o ABAQUA per a la seva gestió, arran dels convenis de col·laboració signats entre ambdues parts (sistemes col·lectors i estacions de bombament etc.), l'Ajuntament garanteix el dret d'ocupació d'aquestes instal·lacions sobre els terrenys on estan ubicades. D'aquesta manera, l'Ajuntament es compromet assumir el cost de les possibles reclamacions plantejades per particulars contra ABAQUA que afectin al dret d'ocupació dels terrenys sobre els quals l'Ajuntament va executar obres de sanejament.

3.-. Expedir totes les llicències, permisos i autoritzacions sense cap tipus de despesa per l'Agència Balear de l'Aigua i de la Qualitat Ambiental, derivades d'actuacions que siguin necessàries per el funcionament adequat del servei de sanejament i depuració, en atenció al caràcter d'obra pública d'interès marcadament local.



4.- Aprovar, en el cas que les parcel·les afectades pel sistema de sanejament i depuració no tinguin la qualificació urbanística adient per desenvolupar les activitats de sanejament i depuració, una modificació puntual de planejament general que reflecteixi aquesta circumstància.

TERCERA.- FINANÇAMENT.

L'Agència Balear de l'Aigua i de la Qualitat Ambiental es farà càrrec de les despeses que siguin necessàries per continuar amb el correcte funcionament de les infraestructures de sanejament i depuració que figuren a l'**annex 1**.

El finançament de totes les actuacions objecte d'aquest conveni es realitzarà amb càrrec al cànon de sanejament, mitjançant la tramitació dels corresponents expedients de sol·licitud d'indemnització pels costos de conservació, manteniment i explotació, així com per les noves inversions realitzades, i serà gestionat per ABAQUA. Tot això, sense perjudici que ABAQUA pugui finançar aquestes actuacions mitjançant altres tipus de fons.

Totes les actuacions contemplades en aquest conveni, presents i futures, estaran condicionades a les disponibilitats pressupostàries i a l'efectiva tramitació de l'expedient de despesa.

QUARTA.- VIGÈNCIA.

El termini de vigència del present conveni serà de quatre anys, des de la seva signatura.

Abans de la finalització del conveni les parts signants del mateix podran acordar la seva prorroga per quatre anys més.

CINQUENA.- COMISSIÓ DE SEGUIMENT.

1.- Es crearà una Comissió de Seguiment del Conveni encarregada de resoldre els problemes d'interpretació i compliment que es puguin plantejar en l'aplicació del present Conveni.



2.- La Comissió de Seguiment estarà integrada per dos representants de l'Ajuntament de Llubí, i dos representants de l'Agència Balear de l'Aigua i de la Qualitat Ambiental, que seran el director gerent i el secretari general, en virtut del nomenament del Consell d'Administració de l'Agència de data 18 de juny de 2013.

SISENA.- CAUSES D'EXTINCIÓ DEL CONVENI.

Les causes d'extinció d'aquest conveni de col·laboració són:

- a) El compliment del termini establert i les prorrogues que s'acordin.
- b) L'incompliment de les obligacions o compromisos del Conveni.

En aquest cas, l'altra part signant del Conveni haurà de requerir a la part incomplidora perquè en el termini de quinze dies compleixi les seves obligacions i compromisos. Aquest requeriment serà comunicat a la comissió de seguiment.

En el cas, que després del termini de quinze dies, persisteixi l'incompliment de les obligacions o compromisos del conveni, aquest s'entendrà resolt; fet que es comunicarà a l'altra part incomplidora del conveni.

- c) L'acord unànim de las parts firmants del Conveni.
- d) L'impossibilitat legal o material de continuar amb el seu objecte.
- e) Declaració judicial de nul·litat del conveni.
- f) Qualsevol altra específicament detallada en el conveni.

En cas que concorri alguna de les causes de resolució i ABAQUA estigüés executant obres d'ampliació o remodelació en qualsevol de les instal·lacions objecte del conveni, l'administració instrumental autonòmica continuarà amb l'execució de les mateixes fins a la seva finalització, data a partir de la qual es procedirà a l'entrega de les instal·lacions a l'Administració local i posterior liquidació del conveni.

Una vegada resolt el conveni, i en cas que l'Ajuntament no es subrogui en la posició jurídica d'ABAQUA respecte del contracte de manteniment que té signat amb l'empresa externa que presta aquest servei, els costos derivats de la resolució o modificació d'aquest contracte que l'empresa prestatària del servei pugui reclamar a ABAQUA seran assumits per l'Ajuntament.



Pel que fa als terrenys que hagi pogut adquirir IBASAN i/o ABAQUA per a la construcció de les instal·lacions de sanejament vinculades als convenis en matèria de depuració, una vegada resolt el conveni, s'entregaran, juntament amb les instal·lacions, a l'Ajuntament previ pagament del cost que va suposar per IBASAN, (ABAQUA) l'adquisició dels mateixos.

SETENA.- NATURALESA I RESOLUCIÓ DE CONFLICTES.

Aquest conveni té naturalesa administrativa, regint en la seva interpretació i desenvolupament l'ordenament jurídic - administratiu, amb l'expressa submissió de les parts a la jurisdicció administrativa, en el termes establerts a la Llei 40/2015, de data 1 d'octubre, de Règim Jurídic del Sector Públic, restant fora de l'àmbit d'aplicació la Llei 9/2017, de data 8 de novembre, de Contractes del Sector Públic.

Les qüestions que puguin sorgir amb la seva interpretació i compliment del present Conveni s'intentaran resoldre en el si de la Comissió de Seguiment i en el cas que no s'arribés a un acord serà de coneixement i competència de l'ordre jurisdiccional contenciós administratiu.

I perquè així consti, i en prova de conformitat les dues parts firmen aquest Conveni de Col·laboració en dos exemplars, en el lloc i a la data més amunt indicats.

Per part de
l'Ajuntament de Llubí

Magdalena Perelló
Frontera

Per part de l'Agència
Balear de l'Aigua i de la
Qualitat Ambiental.

Miquel Mir Gual

ANNEX 1. SISTEMA GENERAL ACTUAL DE SANEJAMENT I DEPURACIÓ DE LLUBÍ (T.M. LLUBÍ)



LLEGENDA

- | | | |
|---|--|--|
| <ul style="list-style-type: none"> EDAR existent EDAR en estudi Estació de bombament existent Estació de bombament en estudi Llacsunes d'evaporació / infiltració Servitud d'accés | <ul style="list-style-type: none"> Dipòsit de tempesta en estudi Dipòsit de tempesta existent Instal·lacions elèctriques en estudi Instal·lacions elèctriques existents Canonada d'aigua depurada existent Canonada d'aigua depurada en estudi | <ul style="list-style-type: none"> Canonada d'aigua residual existent Canonada d'aigua residual en estudi Sobreeixidor de seguretat Línia elèctrica existent Línia elèctrica en estudi Reutilització Restitució d'efluents en el medi (en estudi) Restitució d'efluents en el medi existent |
|---|--|--|

G
O
I
B

CONSELLERIA
MED. AMBIENT
I
ELEVACIÓ

ANNEX 2. SISTEMA GENERAL FUTUR DE SANEJAMENT I DEPURACIÓ DE LLUBÍ (T.M. LLUBÍ)




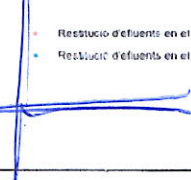
LLEGENDA

G. CORRELETERNA
O. M. D. A. M. B. I. T. I.
I. B.

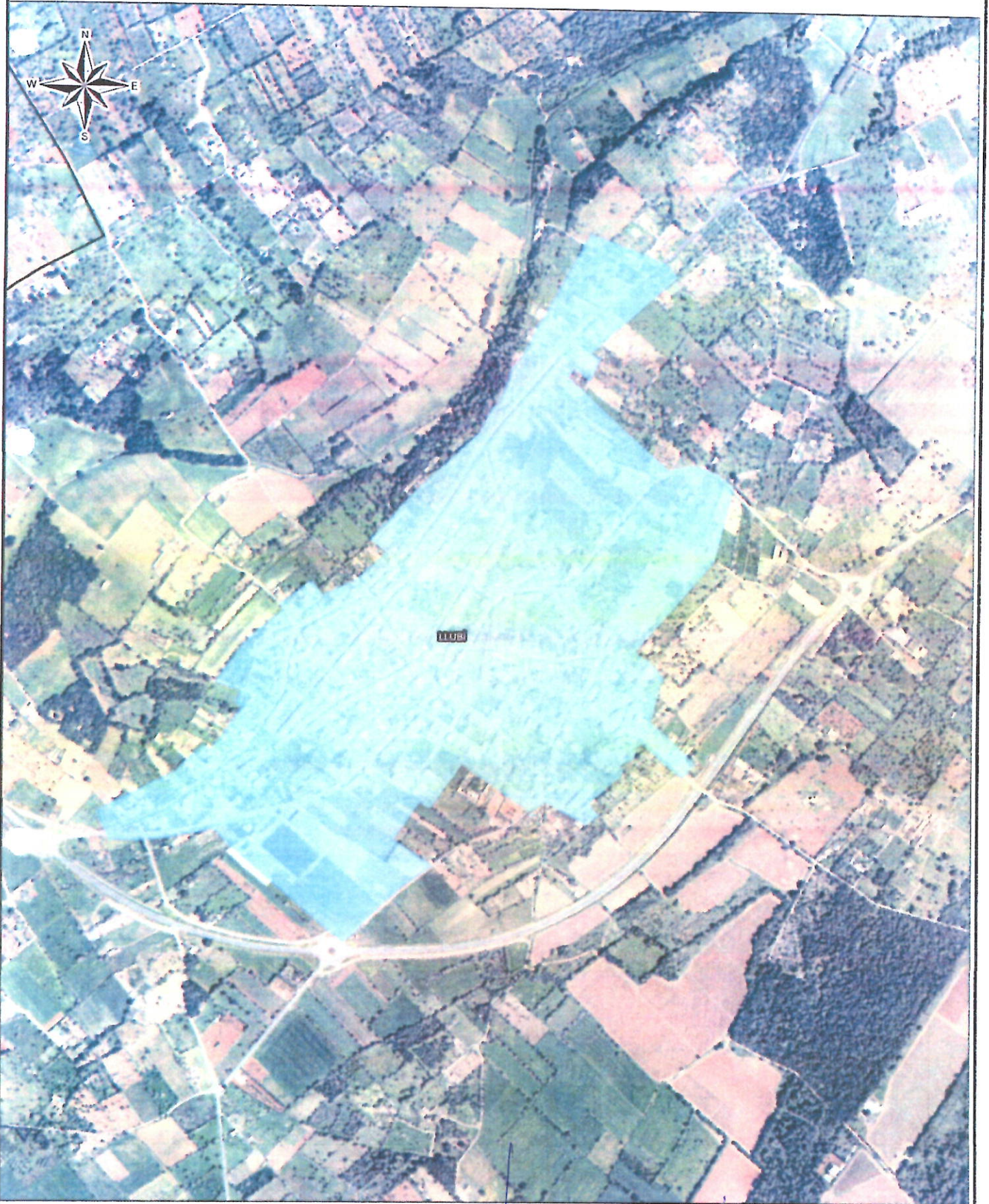
- EDAR existent
- EDAR en estudi
- Estació de bombament existent
- Estació de bombament en estudi
- Llacsunes d'evaporació i infiltració
- Servitud d'accés
- Diposit de tempesta en estudi
- Diposit de tempesta existent
- Instal·lacions elèctriques en estudi
- Instal·lacions elèctriques existents
- Canionada d'aigua depurada existent
- Canionada d'aigua depurada en estudi

- Canionada d'aigua residual existent
- Canionada d'aigua residual en estudi
- Sobreeixidor de seguretat
- Línia elèctrica existent
- Línia elèctrica en estudi
- Reutilització

- Restitució d'efluents en el medi (en estudi)
- Restitució d'efluents en el medi (existent)

ANNEX 3. NUCLIS EDAR LLUBÍ




G CONSELLERIA
O MEDI AMBIENT
I TERRITORI
B

LLEGENDA

 NUCLIS EDAR LLUBÍ

