



G CONSELLERIA  
O MEDI AMBIENT,  
I AGRICULTURA  
B I PESCA  
/ AGÈNCIA BALEAR  
AIGUA I QUALITAT  
AMBIENTAL

endesa



aquicultura balear  
grupo eumarex

## CONVENI PER A LA CREACIÓ DE LA COMUNITAT D'USUARIS PER A L'APROFITAMENT D'AIGÜES SUBTERRÀNIES, "COMUNITAT SANT JOAN DE DÈU"

Palma, 19 de novembre de 2019.

### REUNITS

D'una banda, el senyor i Sr. Miquel Mir Gual, Conseller de Medi Ambient i Territori, i president de l'Agència Balear de l'Aigua i de la Qualitat Ambiental (d'ara endavant ABAQUA), nomenat mitjançant Decret 10/2019, de data 21 de juliol de la presidenta de les Illes Balears i de conformitat amb l'establert a l'article 11.1 de Decret 115/2015, de data 18 de desembre pel qual s'aproven els Estatuts d'ABAQUA.

D'una altra, el senyor Antonio Cantarellas Fontanet, amb DNI 43017870-G, Director de Gas y Electricidad Generación,SAU

D'una altra, el senyor Alberto Morente Martínez, DNI/NIF 33.530.752-H, director de producció de la societat mercantil Aquicultura Balear, SAU.

### INTERVENEN

El senyor Miquel Mir Gual , en nom i representació d'ABAQUA, facultat per a la signatura d'aquest conveni, en virtut de les competències atribuïdes per l'article 14 del Decret 100/2015, de 18 de desembre, pel qual s'aproven els Estatuts de l'Agència Balear de l'Aigua i de la Qualitat i, expressament, per acord del Consell d'Administració d'aquesta entitat de data 27 de març de 2019.



G CONSELLERIA  
O MEDI AMBIENT,  
I AGRICULTURA  
B I PESCA  
/ AGÈNCIA BALEAR  
AIGUA I QUALITAT  
AMBIENTAL

endesa



aquicultura balear  
GRUP CUMAREX

El senyor Morente Martínez en nom i representació de Aquicultura Balear, SAU, amb CIF A-07885437 i domicili social en la carretera de Can Pastilla s/n, Central Térmica de San Juan de Dios, Coll de'n Rabassa, Palma de Mallorca, facultat per a la signatura d'aquest document en virtut de l'escriptura de poders atorgada en data 23 d'abril de 2019 davant el Notari d'Aguilas (Murcia), Miguel Àngel Freile Vieira, amb el número de protocol 620

El senyor Antonio Cantarellas Fontanet en nom i representació de Gas y Electricidad Generación, SAU, amb CIF A-07/924079, domicili social en c/ Sant Joan de Déu 1, Palma de Mallorca, facultat per a la signatura d'aquest document en virtut de l'escriptura de poders atorgada davant el Notari de Madrid Francisco Javier Gardeazábal del Río, en data 23 de novembre de 2012 amb el núm. de protocol 2342

Les tres parts, amb la representació en què intervenen, es reconeixen la capacitat legal necessària per a la signatura del present conveni.

## **EXPOSEN**

1.- Que les tres parts que intervenen estan interessades en l'aprofitament de l'aigua procedent dels pous identificats amb el número CAT-661 al Catàleg d'aigües privades, ubicat a la parcel·la CM Can Pastilla 48, amb referència Cadastral 4377601DD7747E0001BZ.

El cabdal d'aigua sol·licitat és de 8 m<sup>3</sup>/s.



G CONSELLERIA  
O MEDI AMBIENT,  
I AGRICULTURA  
B I PESCA  
/ AGÈNCIA BALEAR  
AIGUA I QUALITAT  
AMBIENTAL

endesa

  
aquicultura balear  
GRUP COOPERATIU

Així, l'Agència Balear de l'Aigua necessita un cabdal de 3,5 m<sup>3</sup>/s, el qual es destinarà íntegrament al funcionament de la IDAM de Badia Palma, instal·lació gestionada per l'esmentada entitat.

L'entitat Gas y Electricidad Generación, SAU necessita un cabdal de 3,5 m<sup>3</sup>/s d'aigua, el qual es destinarà a les instal·lacions dels bombeigs de la Central Tèrmica Cas Tresorer i refrigeració del edifici social ENDESA.

I l'entitat AQUICULTURA BALEAR, S.A.U. necessitat un cabdal de 1m<sup>3</sup>/s d'aigua, el qual es destinarà a les instal·lacions de granja i preengreixament de peixos per a destí d'aqüicultura.

2.- Que de conformitat amb l'establert als apartats primer i quint de l'article 81 del Real decret legislatiu 1/2001, de 20 de juliol, pel que s'aprova el text refós de la Llei d'aigües, així com de l'article 203 del Reial decret 849/1986, d'11 d'abril, que aprova el Reglament de domini públic hidràulic, subscriuen el present conveni en base a les següents estipulacions:

## ESTIPULACIONS

### Article 1 *Objecte i Denominació*

L'Agència Balear de l'Aigua i de la Qualitat Ambiental, Gas y Electricidad Generación,SAU i Aquicultura Balear,SAU es constitueixen en comunitat d'usuaris sota la denominació "Sant Joan de Dèu " amb l'objecte de regular l'aprofitament





G CONSELLERIA  
O MEDI AMBIENT,  
I AGRICULTURA  
B I PESCA  
/ AGÈNCIA BALEAR  
AIGUA I QUALITAT  
AMBIENTAL

endesa



de les aigües subterrànies procedents dels pous identificats amb el número CAT-661 del catàleg d'aigües privades, així com el seu règim d'exploació.

La Comunitat d'usuaris de les aigües subterrànies de "Sant Joan de Dèu " té el caràcter de corporació de dret públic i està adscrita a la Direcció General de Recursos Hídrics de la Conselleria de Medi Ambient i Territori del Govern de les Illes Balears.

La Comunitat es regeix per aquest conveni, pel Reial decret legislatiu 1/2001, que aprova el text refós de la Llei d'aigües, i pel Reglament del domini públic hidràulic, aprovat pel Reial decret 849/1986, d'11 d'abril.

Les seves funcions són bàsicament, la de policia, distribució i administració de les aigües en els termes que estableixi la corresponent concessió d'aigües.

### **Article 2** *Àmbit territorial*

L'àmbit territorial de la comunitat d'usuaris és el que figura al plànol de situació qualificat com sistema general SGCI/IS 77-03-E en el PGOU i que afecta a la parcel·la cadastral núm. 4377601DD7747E0001BZ, el qual s'adjunta com **annex I**.

### **Article 3** *Drets de l'aprofitament*

Els usuaris tenen dret a l'aprofitament dels cabdals d'aigua procedent dels pous situats a en la zona Sud de la parcel·la cadastral núm. 4377601DD7747E0001BZ, d'acord amb el contingut d'aquest conveni i a la concessió, la qual determinarà les



G CONSELLERIA  
O MEDI AMBIENT,  
I AGRICULTURA  
B I PESCA  
/ AGÈNCIA BALEAR  
AIGUA I QUALITAT  
AMBIENTAL

endesa



limitacions d'aquest dret i, si és procedent, les eventuais ampliacions que es puguin sol·licitar i obtenir segons la Llei d'aigües.

Cap membre de la comunitat no la pot abandonar sense haver renunciat prèviament i completament a l'aprofitament de les aigües que utilitza, ni abans d'haver complert totes les obligacions concretes.

#### **Article 4**

Les obres de presa d'aigües i conduccions estan constituïdes pels següents elements: Una rasa d'uns 5 metres de fons en la qual hi ha diversos sondejors d'un 70 m de fons per a la captació d'aigua salada, instal·lacions que venen descrites i identificades en el plànol que figura a l'**annex II**

Els membres de la Comunitat tindran lliure accés a la zona de càntares amb la finalitat de utilitzar l'aigua i efectuar el corresponent manteniment de les respectives instal·lacions. No obstant això, i en atenció a la necessitat de respectar les mesures de seguretat del recinte i millorar l'operativitat de l'ús de les instal·lacions, les parts es comprometen a respectar el protocol d'accés que figura a l'**annex III**, sense que això suposi un minvament dels drets adquirits per poder accedir a les instal·lacions.

#### **Article 5 Relació d'usuaris i torns d'utilització de l'aigua**

La relació dels usuaris que formen la comunitats d'usuaris "Sant Joan de Dèu" són els següents:

- Agència Balear de l'Aigua i de la Qualitat Ambiental amb CIF Q0700507 G



G CONSELLERIA  
O MEDI AMBIENT,  
I AGRICULTURA  
B I PESCA  
/ AGÈNCIA BALEAR  
AIGUA I QUALITAT  
AMBIENTAL

endesa

  
aquicultura balear  
GRUP OCEANER

- Gas y Electricidad Generación S.A.U («GESA») con domicilio social en Palma de Mallorca, C/ San Juan de Dios nº1 y con C.I.F. número A-07/924079.
- Aquicultura Balear,SAU («ABSA») , amb domicili social en la carretera de Can Pastilla s/n, Central Térmica de Sant Juan de Dios, Coll de'n Rabassa, Palma de Mallorca amb CIF : A-07885437

En atenció a les característiques de les necessitats i ús de l'aigua, els usuaris disposaran de la mateixa sense subjecció a torns, amb absolut respecte a l'establert en aquest document.

### **Article 6 Òrgans de la comunitat**

6.1 La Junta General és l'òrgan sobirà de la Comunitat d'Usuaris i tindrà la capacitat per adoptar els acords de la mateixa. Està integrada permanentment per:

- 1.- El director gerent d'ABAQUA, sent el seu substitut el secretari general de l'esmentada entitat.
- 2.El director de Gas y Electricidad Generació, o la persona que designi la societat[GESA]
- 3.- El director de producció d'ABSA, o la persona que si és el cas designi la societat.

6.2. Per a la constitució i adopció d'acords serà necessària la majoria simple del seus membres.





G CONSELLERIA  
O MEDI AMBIENT,  
I AGRICULTURA  
B I PESCA  
/ AGÈNCIA BALEAR  
AIGUA I QUALITAT  
AMBIENTAL

endesa

  
aquicultura balear  
grupo durmar

En la Junta General no es podrà tractar cap assumpte que no figuri en l'ordre del dia, el qual serà tramés, juntament amb la convocatòria de la sessió, amb una antelació mínima de 15 dies d'antelació.

6.3. Serà necessària la unanimitat dels vots de tots els membres en els següents supòsits:

- Aprovació de noves instal·lacions en infraestructures comuns que no siguin pròpies del manteniment.
- Sol·licitud d'un augment de cabdal d'aigua, la qual haurà d'estar justificada pel corresponent estudi tècnic.

La resta d'assumpes, com és la determinació de les accions a executar destinades al manteniment ordinari i extraordinari de les instal·lacions així com la forma en que es duren a terme, seran acordats per la majoria simple dels membres que la integren.

6.4. La presidència de la Junta General serà exercida de manera rotatòria i per períodes bianuals. D'aquesta manera des del moment en que sigui donada d'alta la comunitat d'usuaris la presidència l'assumirà el primer període el representant d'ABAQUA, el segon GESA i el tercer ABSA, així successivament.





G CONSELLERIA  
O MEDI AMBIENT,  
I AGRICULTURA  
B I PESCA  
/ AGÈNCIA BALEAR  
AIGUA I QUALITAT  
AMBIENTAL

endesa



Corresponen al president de la Junta General les següents funcions:

- a) Exercir la representació de la comunitat tant en un judici com en qualsevol altra situació, i subscriure en nom seu els actes i contractes que l'afectin, i les ordres que s'expedeixin en nom de la mateixa comunitat.
- b) Convocar, presidir i dirigir les sessions de la Junta General d'acord amb aquest conveni i autoritzar les actes amb la seva signatura.
- c) Fer complir els acords de la Junta General

6.5. El secretari serà nomenat per la Junta General a proposta del president, exercirà el càrrec amb caràcter indefinit, tenint el president la facultat de suspendre -lo en les seves funcions i proposar a la Junta General la seva separació definitiva. En aquest supòsit, la Junta General designarà un de nou.

Són funcions del secretari:

- a) Redactar les actes de la Junta General.
- b) Portar els llibres d'actes i custodiar l'arxiu.
- c) Certificar els aspectes que constin en els llibres i arxius.
- d) Efectuar les tasques pròpies del seu càrrec que li encomani el president, o les que es decideixin per acord de la Junta General.

6.7. Tant la durada dels càrrecs com la periodicitat de l'ordre rotatori de la presidència podran alterar-se per decisió de la Junta General.





G CONSELLERIA  
O MEDI AMBIENT,  
I AGRICULTURA  
B I PESCA  
/ AGÈNCIA BALEAR  
AIGUA I QUALITAT  
AMBIENTAL

endesa



aquicultura balear  
GRUP CUMAREX

Els càrrecs de la Comunitat d'Usuaris són honorífics, gratuïts i obligatoris.

## Article 7 Règim d'explotació, conservació i distribució de les despeses

### 7.1. Situació especial de mancança d'aigua.

En casos de mancança d'aigua, la Junta General podrà modificar la distribució dels cabdals assignats inicialment a cadascun dels membres integrants de la comunitat d'usuaris en funció de l'interès general que garanteix el destí de l'aigua.

En tot cas, aquesta nova distribució haurà de respectar els següents cabdals mínims d'aigua:

- GESA: 0,8 m<sup>3</sup>/s
- ABAQUA: 1,8 m<sup>3</sup>/s
- ABSA: 1 m<sup>3</sup>/s

Una vegada superada la situació de mancança d'aigua, i per poder tornar a disposar dels cabals d'aigua definits a l'expositiu I d'aquest conveni, serà necessari l'elaboració del corresponent estudi tècnic geològic que garanteixi la viabilitat de la disponibilitat de l'aigua amb l'aprovació per unanimitat de tots els membres de conformitat amb l'establert a l'article 6.3 d'aquest conveni.

7.2. El manteniment, reparació i conservació de l'infraestructura d'ús comú als membres de la comunitat d'usuaris es realitzarà prorratejant el seu cost en funció del cabdal assignat en la següent proporció:



G CONSELLERIA  
O MEDI AMBIENT,  
I AGRICULTURA  
B I PESCA  
/ AGÈNCIA BALEAR  
AIGUA I QUALITAT  
AMBIENTAL

endesa



- GESA: 43,75%
- ABAQUA: 43,75 %
- ABSA: 12,5%

Aquest repartiment de despeses variarà proporcionalment en funció de la modificació en el repartiment de cabdals d'aigua que acordi la Junta General de conformitat amb l'establert a l'apartat primer d'aquesta estipulació.

Als efectes del present conveni són despeses comuns les reportades per l'ús, manteniment, conservació i reparació de les següents infraestructures identificades al plànol que s'acompanya a aquest document com **annex IV**, com són la tanca perimetral, portes d'accés generals, pous de captació, cànteres, així mateix es consideren despeses comuns les relatives a la il·luminació del recinte, solera de formigó, neteja de zones d'ús comú i altres que es considerin en aquest sentit per la mateixa comunitat d'usuaris.

Les quotes de participació per cada membre integrant de la Comunitat d'usuaris es liquidarà trimestralment i s'haurà d'abonar a GESA per ser qui atén les despeses comuns, per ser el titular de la infraestructura d'ús comú.

La falta de pagament per qualsevol membre de la Comunitat d'Usuaris respecte de les despeses a les quals s'ha fet referència anteriorment, en la forma i terminis pactats en aquest apartat, donarà lloc a la Comunitat d'Usuaris a exigir-li la satisfacció del deute a través de la via administrativa i a prohibir-li la captació de l'aigua en tant no satisfaci la quantitat pendent d'abonament.



G CONSELLERIA  
O MEDI AMBIENT,  
I AGRICULTURA  
B I PESCA  
/ AGÈNCIA BALEAR  
AIGUA I QUALITAT  
AMBIENTAL



Pel que fa a les despeses derivades del manteniment, reparació i conservació de les infraestructures d'ús privatiu, aniran a càrrec exclusiu del membre de la Comunitat encarregat de la gestió de l'espai. En qualsevol cas, les actuacions realitzades en aquestes infraestructures s'hauran comunicar a la resta de membres de la Comunitat d'Usuaris i no afectar en cap cas a l'ús i activitats que realitzin qualsevol dels membres de la resta del recinte.

Als efectes d'aquest conveni, tenen la consideració de zones privatives les que apareixen identificades en el plànol que s'adjunta com **annex IV**.

## Article 8

### *Relació d'infraccions i sancions*

Les infraccions previstes les tramita i sanciona la Junta de General.

Incorren en infracció els membres de la comunitat que, mitjançant frau o negligència, de manera activa o per omissió, cometin alguns dels fets següents:

#### Infraccions lleus:

- a) No mantenir en bon estat la presa d'aigües o les instal·lacions, en la part que correspongui a cadascun dels seus membres.
- b) No pagar les quotes que li corresponen dins els terminis establerts
- c) Impedir a la Junta General l'accés a l'aprofitament.

#### Infraccions greus:

- d) Deixar que l'aigua es perdi sense aprofitar-la i no comunicar-ho a la Junta de General impedit així que prengui les mesures adequades.





G CONSELLERIA  
O MEDI AMBIENT,  
I AGRICULTURA  
B I PESCA  
/ AGÈNCIA BALEAR  
AIGUA I QUALITAT  
AMBIENTAL



- e) Agafar aigua quan no li correspon d'acord amb el règim d'explotació d'utilització establerts.
- f) Canviar l'ús de l'aprofitament.
- g) Executar obres o treballs en l'aprofitament sense comunicar-ho prèviament a la Junta General

Infraccions molt greus:

- h) Contaminar l'aigua, sens perjudici de les competències de la Direcció General de Recursos Hídrics.
- i) No complir les ordres de la Junta General relatives a la limitació d'explotació de l'aprofitament.

La Junta General podrà imposar als infractors la indemnització dels perjudicis causats i una sanció pecuniària l'import de la qual oscil·la en la forma següent:

Infraccions lleus: se sancionen amb un import de 100 € a 600 €

Infraccions greus: se sancionen amb un import de 600 € a 6.000 €

Infraccions molt greus: se sancionen amb un import de 6.000 € a 60.000€

A la resolució, que obligatòriament serà escrita, es faran constar els fets que motiven la infracció, la sanció que s'imposa i, si n'és el cas, la indemnització que correspon.

**Article 9**

Els acords de la Junta General i de la Junta de Govern són executius en la forma i els requisits establerts en la Llei 39/2015, de 1 d'octubre, de procediment administratiu comú de les administracions públiques, sens perjudici de la seva



G CONSELLERIA  
O MEDI AMBIENT,  
I AGRICULTURA  
B I PESCA  
/ AGÈNCIA BALEAR  
AIGUA I QUALITAT  
AMBIENTAL

endesa



possible impugnació en alçada en el termini d'un mes davant de la Direcció General de Recursos Hídrics, d'acord amb el que preveu l'article 227 del Reglament del domini públic hidràulic. La resolució del recurs d'alçada exhaureix la via administrativa, i en tot cas pot ser objecte de revisió per part de la jurisdicció contenciosa administrativa, en el termini de dos mesos comptadors des de l'endemà de la seva notificació, d'acord amb l'article 46.1 de la Llei 29/1998, de 13 de juliol, reguladora de la jurisdicció contenciosa administrativa, sens perjudici que s'interposi qualsevol altre recurs que s'estimi procedent.

#### **Article 10.- Modificació del conveni**

Aquest conveni podrà ser modificat per acord unànim de les parts signants.

El procediment a seguir en la modificació del conveni serà el mateix que seguit per a la seva aprovació.

#### **Article 11.- Dissolució de la Comunitat**

La Comunitat d'Usuaris quedarà dissolta si concorren alguna de les causes de dissolució previstes a l'article 214 del Reglament de Domini Públic Hidràulic.

#### **ANNEXOS**

**Annex I :** Àmbit territorial de la comunitat d'usuaris (plànol de situació, extret de la cartografia cadastral).

**Annex II :** Plànol i descripció de les instal·lacions.



G CONSELLERIA  
O MEDI AMBIENT,  
I AGRICULTURA  
B I PESCA  
/ AGÈNCIA BALEAR  
AIGUA I QUALITAT  
AMBIENTAL

endesa



**Annex III:** protocol d'accés.

**Annex IV :** Plànol d'infraestructures comunes i de les zones privatives.

Miquel Mir Gual.

Antonio  
Fontanet.

Cantarellas Alberto  
Martínez.

Morente

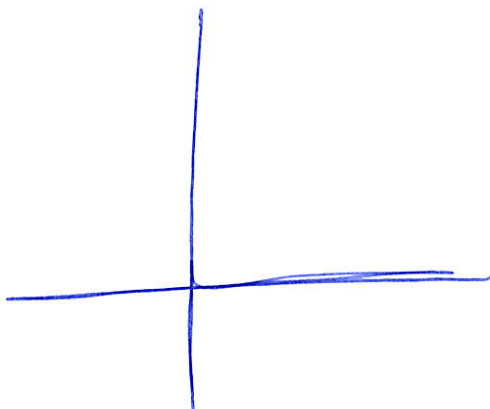
Conseller de Medi Ambient i Territori.  
President d'ABAQUA.

Director de *Gas y Electricidad Generación*,  
SAU.

Director de producció de la societat mercantil  
*Aquicultura Balear, SAU.*



ANNEX I  
PLÀNOL DE SITUACIÓ.  
REFERÈNCIA CATASTRAL



*P. Cortada*

*M. Costa*



*M. J. M. J.*

*E. Castells*

<p>ABSA ENDESA IDAM BAHÍA DE PALMA</p>	<p>CONSTITUCION DE COMUNIDAD DE USUARIOS</p> <p><b>atp</b></p> <p>C/ Francisco Sureda, 7 bis 07024 Palma de Mallorca Tel: 971 100 029 www.atpbaia.com</p>	<p>SITUACION</p> <p>2010 1/10000 <b>1</b></p>
--	---	---





GOBIERNO DE ESPAÑA

MINISTERIO DE HACIENDA

SECRETARÍA DE ESTADO DE HACIENDA

DIRECCIÓN GENERAL DEL CATASTRO

# CONSULTA DESCRIPTIVA Y GRÁFICA DE DATOS CATASTRALES DE BIEN INMUEBLE

REFERENCIA CATASTRAL DEL INMUEBLE  
**4377601DD7747E0001BZ**

## DATOS DESCRIPTIVOS DEL INMUEBLE

LOCALIZACIÓN

CM CAN PASTILLA 48

07610 PALMA DE MALLORCA [ILLES BALEARS]

USO PRINCIPAL

Industrial

AÑO CONSTRUCCIÓN

1995

COEFICIENTE DE PARTICIPACIÓN

100,000000

SUPERFICIE CONSTRUIDA [m<sup>2</sup>]

65.335

## PARCELA CATASTRAL

SITUACIÓN

CM CAN PASTILLA 48

PALMA DE MALLORCA [ILLES BALEARS]

SUPERFICIE CONSTRUIDA [m<sup>2</sup>]

65.335

SUPERFICIE GRÁFICA PARCELA [m<sup>2</sup>]

102.007

TIPO DE FINCA

Parcela construida sin división horizontal

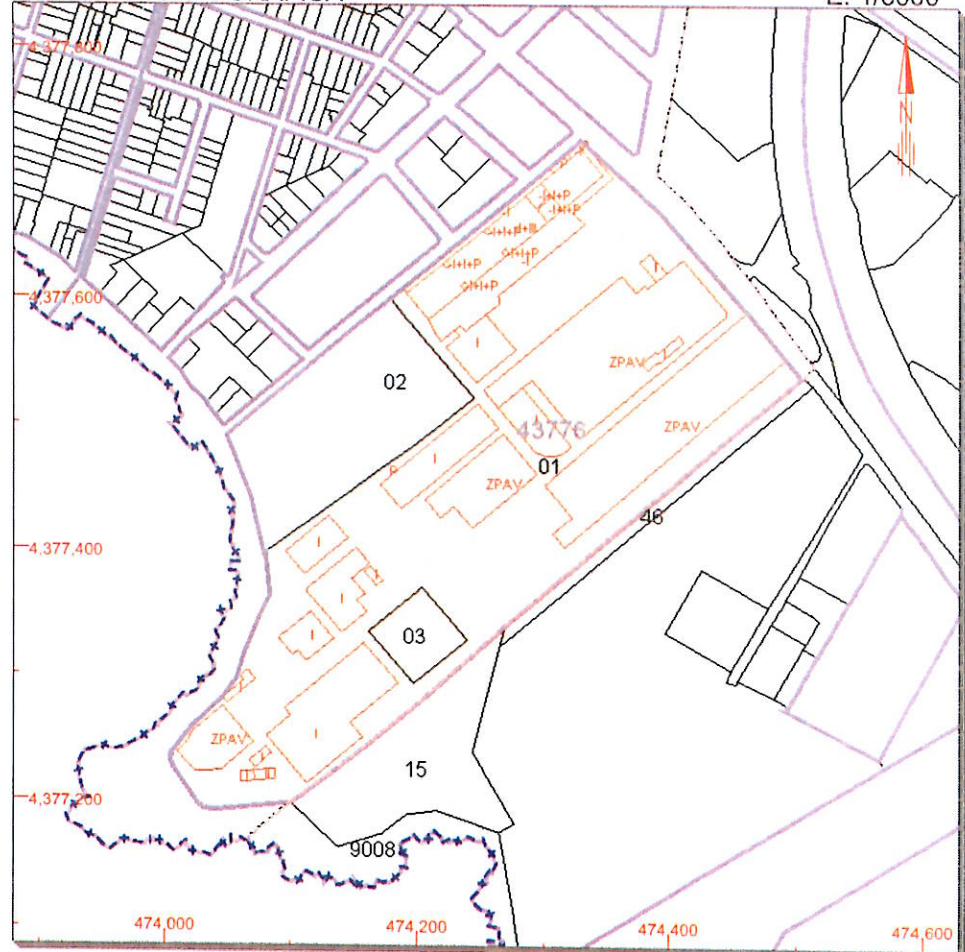
## CONSTRUCCIÓN

Destino	Escalera	Planta	Puerta	Superficie m <sup>2</sup>
INDUSTRIAL		00		184
INDUSTRIAL		00		1.782
INDUSTRIAL		00		8.961
INDUSTRIAL		00		210
INDUSTRIAL		00		257
INDUSTRIAL		00		222
INDUSTRIAL		00		122
INDUSTRIAL		01		138
INDUSTRIAL		00		5.816
APARCAMIENTO		-1		9.284
OFICINA		00		4.905
OFICINA		01		4.419
OFICINA		02		4.419
OFICINA		00		1.528
INDUSTRIAL		00		1.438
INDUSTRIAL		00		2.487

Continúa en ANEXO I

## INFORMACIÓN GRÁFICA

E: 1/6000



Este documento no es una certificación catastral, pero sus datos pueden ser verificados a través del 'Acceso a datos catastrales no protegidos' de la SEC.

- 474,600 Coordenadas U.T.M. Huso 31 ETRS89
- Limite de Manzana
- Limite de Parcela
- Limite de Construcciones
- Mobiliario y aceras
- Limite zona verde
- Hidrografía

Miércoles , 28 de Noviembre de 2018





GOBIERNO  
DE ESPAÑA

MINISTERIO  
DE HACIENDA

SECRETARÍA DE ESTADO  
DE HACIENDA

DIRECCIÓN GENERAL  
DEL CATASTRO

ANEXO I  
RELACIÓN DE CONSTRUCCIONES

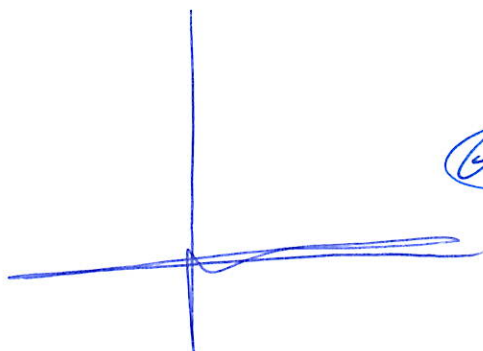
REFERENCIA CATASTRAL DEL INMUEBLE  
4377601DD7747E0001BZ

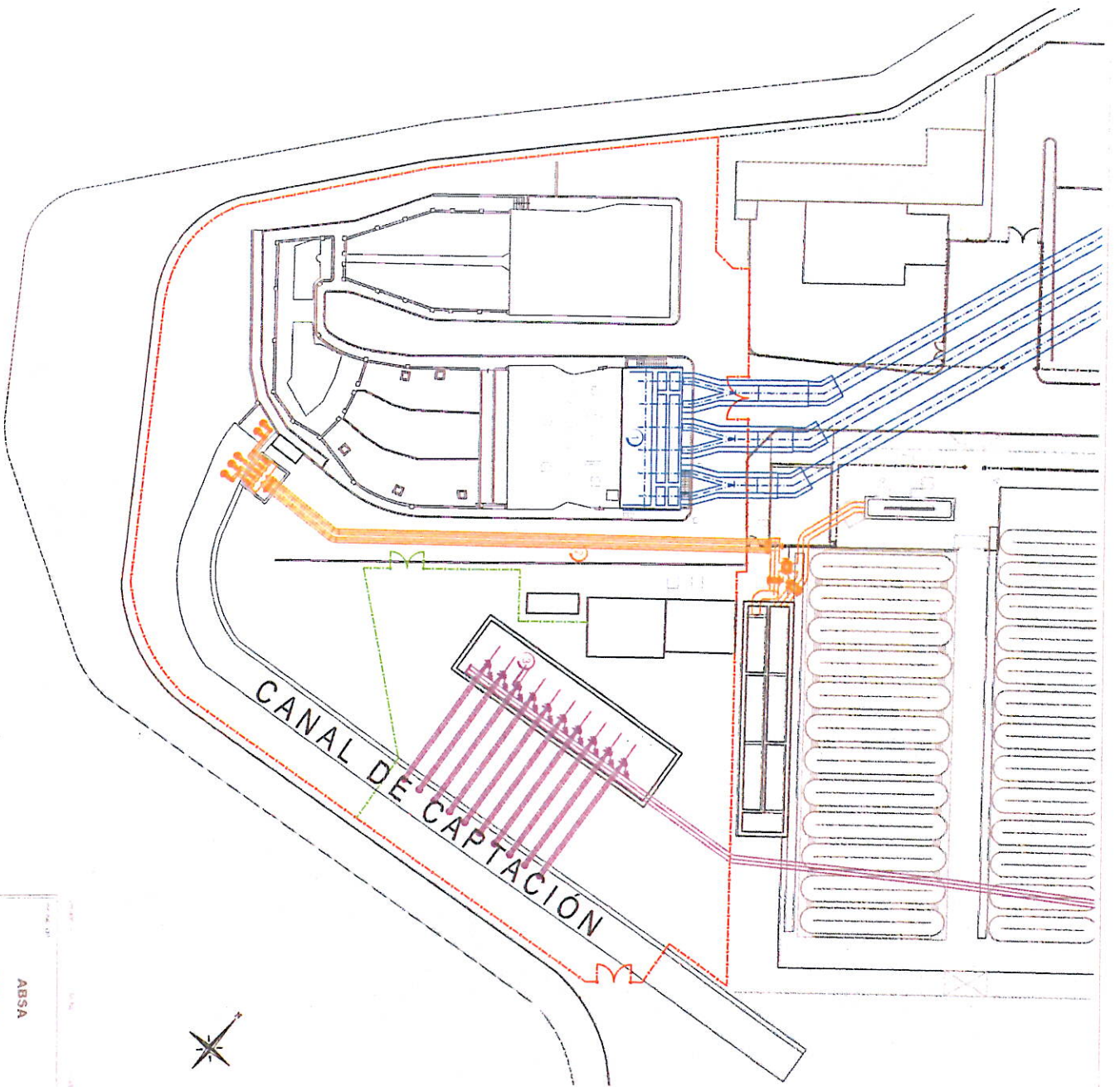
HOJA 1/1

Destino	Escalera	Planta	Puerta	Superficie. m <sup>2</sup>
INDUSTRIAL		00	001	2.063
INDUSTRIAL		00	002	1.057
OBR URB INT	1	00	01	10.464
OBR URB INT	1	00	02	2.570
OBR URB INT	1	00	03	3.009

Miércoles , 28 de Noviembre de 2018

ANNEX II  
ESPECIFICACIONS TÈCNIQUES  
INSTAL·LACIONS

A handwritten signature in blue ink, consisting of a vertical line intersected by a horizontal line with a flourish extending to the right.A handwritten signature in blue ink, enclosed in an oval shape. The signature appears to be "C. Coltell".A handwritten signature in blue ink, enclosed in an oval shape. The signature appears to be "M. Garcia".



CANAL DE CAPTACION

ABSA  
ENDESA  
IDAM BAHIA DE PALMA

atp

COMUNIDAD DE USUARIOS

INSTALACIONES

- INSTALACIONES ENDESA
- INSTALACIONES ABSA
- INSTALACIONES IDAM BAHIA DE PALMA
- VALLADO PERIMETRO Y ALUMBRADO VALLADO IDAM

*A. Castañeda*

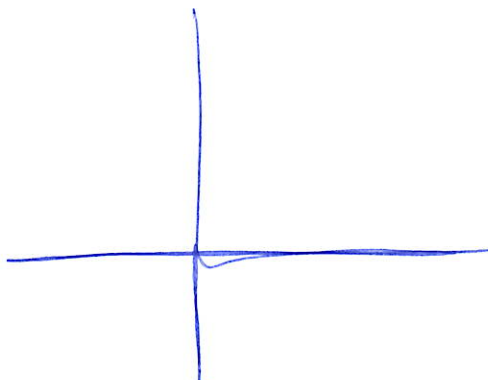
*Shorey*



## Anexo V Especificaciones técnicas

Las especificaciones de las instalaciones de bombeo de cada uno de los usuarios son:

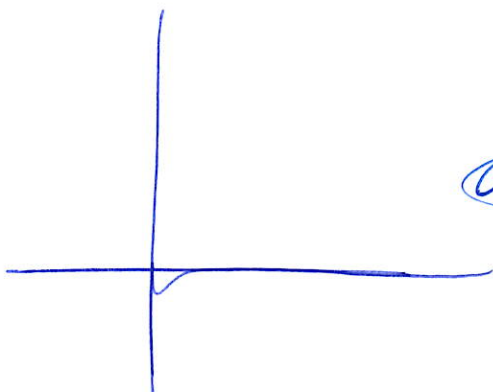
1. Bombeo Central Térmica Cas Tresorer:  
3 bombas de 900 m<sup>3</sup>/h, con un consumo actual de 936 m<sup>3</sup>/h por ciclo.
2. Bombeo desaladora Bahía de Palma:  
9 unidades + 1 de reserva motobombas de 250 Kw, para un caudal de 690 m<sup>3</sup>/h por bomba a una altura manométrica de 78 mca. Caudal total de 1,72 m<sup>3</sup>/segundo.
3. Bombeo piscifactoría Acuicultura Balear:  
4 bombas sumergibles FLYGT modelo 3202.185 LT + 1 bomba adicional de Standby con un caudal de 900 m<sup>3</sup>/h por bomba a una altura manométrica de 12m, para suministro de un caudal total de 1 m<sup>3</sup>/segundo.



*P. González*

*Morales*

ANNEX III  
PROTOCOL D'ACCÈS .  
ZONA DE BOMBAMENT.

A large blue cross symbol, consisting of a vertical line and a horizontal line intersecting at the center.A handwritten signature in blue ink, circled. The signature appears to be "D. Capote de".A handwritten signature in blue ink, circled. The signature appears to be "M. Capote de".

## 1. OBJETO Y ALCANCE

Este procedimiento tiene por objeto describir, de manera inequívoca, la operativa a seguir para acceder a las instalaciones de la Casa de Bombas, Canales y Cántaras de la Central Térmica de CA´s Tresorer.

Este procedimiento determina tanto el acceso al cerramiento de la instalación como al interior de la casa de bombas. Y es de obligado cumplimiento para todo el personal que accede a las instalaciones, sea personal propio o contrata.

## 2. SEGURIDAD Y MEDIO AMBIENTE

En el acceso a las instalación de la Casa de Bombas, Canales y Cántaras de la CTCC Ca´s Tresorer, se usarán los elementos de seguridad individuales y colectivos necesarios y se tendrán en cuenta los riesgos asociados y los aspectos medioambientales.

## 3. INSTRUCCIONES DE ACCESO A LA CASA DE BOMBAS, CANALES Y CÁNTARAS DE CTCC CA ´S TRESORER

La vigilancia perimetral la realizará el Vigilante de Seguridad de la Central Térmica de Ciclo Combinado de Cas´s Tresorer. En caso de intrusismo avisará al Técnico Responsable de Operación de Ciclo Combinado (Jefe de Turno).

El Jefe de Turno se pondrá en contacto con el Vigilante de Seguridad de San Juan de Dios, para que le confirme que es real la alarma de intrusismo. En caso afirmativo el Jefe de Turno avisaría a las autoridades, comunicándose a Vigilante de Seguridad de San Juan de Dios.

Las llaves del vallado del perímetro las tendrá el Vigilante de Seguridad en la Caseta de Acceso 2 de San Juan de Dios. También habrá una copia en la Sala de Control de los edificios de San Juan de Dios.

El Vigilante de Seguridad de la Caseta de Acceso 2 de San Juan de Dios dispondrá de un listado con el personal autorizados (Anexo I) que le facilitarán desde el Control de Accesos de GESA de San Juan de Dios.

Mediante correo electrónico al Control de Accesos de GESA de San Juan de Dios se enviará el Listado de las personas que están autorizadas a acceder al as instalaciones (Anexo I). Periódicamente se actualizará dicho listado.

Sólo las siguientes personas tendrán la capacidad de actualizar y modificar el Listado con el personal autorizado (Anexo I)

- Piscifactoría: Alberto Morente Martínez
- ABAQUA: Juan Antonio García Martínez / SUEZ: Luis Zubía Escudero



En cualquier caso el Jefe de Tuno de la CTCC Ca's Tresorer y el encargado de la explotación de la desaladora de Palma siempre podrán autorizar la entrada a cualquier persona. En dicho caso el Vigilante de Seguridad de la Caseta de Acceso 2 de San Juan de Dios lo anotará en el Listado de personal autorizado (Anexo I).

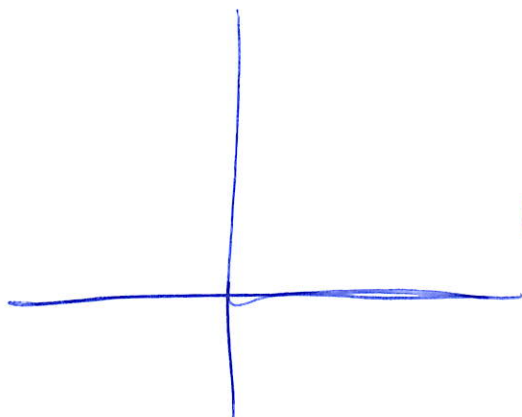
Quedarán registradas las personal que acceden al recinto, los trabajos que van a realizar, la fecha y la hora de llegada, la hora prevista de finalización de los trabajos, y sus números de teléfono en el Listado de Control de Acceso (Anexo II)

En caso de cualquier incidente dentro de la instalación se debe avisar inmediatamente al Vigilante de Seguridad.

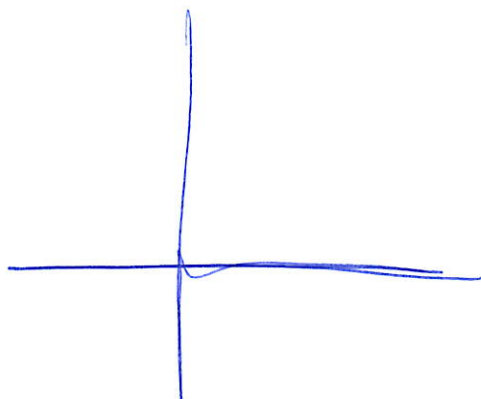
Cuando terminen los trabajos o visita a la instalación, las personas que han accedido devolverán las llaves al Vigilante de Seguridad y firmarán que han finalizado los trabajos y han cerrado correctamente los accesos a la instalación. Se registrará la hora de la devolución de las llaves.

En caso de concurrir diferentes empresas o trabajos serán los últimos los que devolverán las llaves y firmarán que han cerrado correctamente. Los otros trabajadores firmarán solo la salida.

Las llaves de acceso al Edificio de la Sala de Bombas y Sala Eléctrica, las tendrán el personal de CTCC Ca's Tresorer y el personal de Servicios Generales de San Juan de Dios.

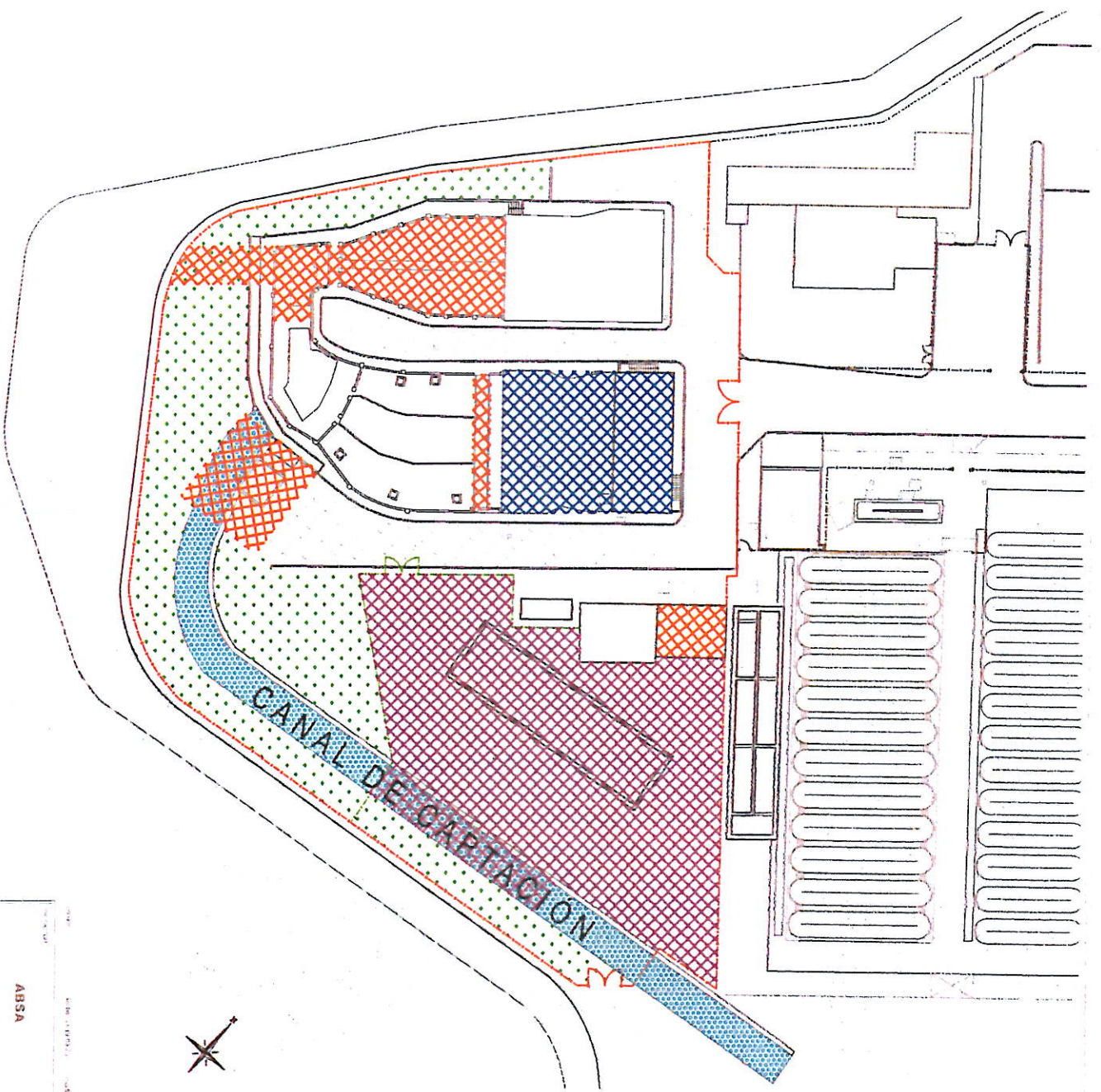


ANNEX IV  
ZONA DE MANTENIMENT  
PRIVATIU I COMÚ.



*[Handwritten signature in blue ink, circled]*

*[Handwritten signature in blue ink, circled]*



-  AREA PRIVATIVA ENDESA
-  AREA PRIVATIVA ASSA
-  AREA PRIVATIVA IDAM BAHIA DE PALMA
-  ZONA VERDE
-  CANAL DE CAPTACION
-  VALLADO PERIMETRO Y ALUMBRADO
-  VALLADO IDAM
-  VIAL

*P. Castiella*

*Alcorch*

ABSA  
ENDESA  
IDAM BAHIA DE PALMA

atp

CONSTRUCCION DE  
COMUNIDAD DE USUARIOS

PROYECTO DE CONSTRUCCION DE  
RESERVA DE AGUA POTABLE  
PARA EL MUNICIPIO DE PALMA DE MAYORCA